



自然资源保护协会
NATURAL RESOURCES DEFENSE COUNCIL

报告

美国海洋保护地 渔业管理政策汇编

作者：陈书凌、SARAH CHASIS、BRAD SEWELL

致谢

诚挚地感谢为本报告提出宝贵意见与建议的项目同事和业内专家。同时特别感谢David and Lucile Packard Foundation、Beagle Charitable Foundation和Stellar Blue Fund对MPA项目的支持。

自然资源保护协会 (NRDC)

自然资源保护协会 (NRDC) 是一家国际公益环保组织，成立于1970年。NRDC拥有600多名员工，以科学、法律、政策方面的专家为主力。NRDC自上个世纪九十年代中起在中国开展环保工作，中国项目现有成员30多名。NRDC主要通过开展政策研究，介绍和展示最佳实践，以及提供专业支持等方式，促进中国的绿色发展、循环发展和低碳发展。NRDC在北京市公安局注册并设立北京代表处，业务主管部门为国家林业和草原局。更多信息，请访问 www.nrdc.cn。

Cover Image by Humberto Braojos on Unsplash.

© Natural Resources Defense Council 2021

序言

中国是世界上海洋生物多样性最为丰富的国家之一，自从2019年6月发布《关于建立以国家公园为主体的自然保护地体系的指导意见》以来，中国致力于构建以国家公园为主体的保护地体系，同时逐步优化整合海洋保护地体系。这将有助于中国加强海洋生物多样性保护，并兼顾生计与可持续海洋经济。

海洋保护地里的渔业活动管理对海洋保护地保护成效有着重要影响，本汇编介绍了诸多美国海洋保护地相关的渔业管理制度和法规，涉及从联邦到州，从太平洋的偏远岛屿到美国大陆人口稠密的沿海地区。这些渔业管理政策对相关海洋保护地在提供渔业效益、保护生物多样性和增强生态韧性方面发挥着重要作用。目前，中国正在着手扩建和完善其海洋保护地体系，希望本汇编为国内有关部门制定政策提供一定的借鉴。

陈书凌

Sarah Chasis

Brad Sewell

2021年3月16日

目录

第一章：美国海洋保护地概况	01
第二章：国家海洋保护区	04
帕帕哈瑙莫夸基亚国家海洋保护区.....	05
马里亚纳海沟国家海洋保护区.....	08
太平洋偏远岛屿国家海洋保护区.....	09
罗斯环礁国家海洋保护区.....	10
东北水下深谷与海底山国家海洋保护区.....	11
第三章：国家级海洋庇护区系统	13
奥林匹克海岸国家级海洋庇护区(华盛顿州).....	15
大法拉隆国家级海洋庇护区(加州).....	15
蒙特雷湾国家级海洋庇护区(加州).....	16
海峡群岛国家级海洋庇护区(加州).....	17
格雷海礁国家级海洋庇护区(佐治亚州).....	18
佛罗里达礁岛群国家级海洋庇护区(佛罗里达州).....	19
美属萨摩亚国家级海洋庇护区.....	22
第四章：国家公园系统	24
冰川湾国家公园与保护区(阿拉斯加州).....	25
火岛国家海滨(纽约州).....	26
比斯坎国家公园(佛罗里达州).....	27
干龟国家公园(佛罗里达州).....	28
大沼泽地国家公园(佛罗里达州).....	29
第五章：国家野生动物庇护所系统	31
阿拉斯加国家野生动物庇护所.....	33
唐·爱德华兹旧金山湾国家野生动物庇护所(加州).....	33
莫诺莫伊国家野生动物庇护所(马萨诸塞州).....	34
第六章：州立海域MPA	35
华盛顿州.....	36
俄勒冈州.....	37
加州.....	39
参考资料	47

第一章

美国海洋保护地概况

美国拥有1,240万平方公里的海洋区域，其中将近一半位于太平洋岛屿区¹。在这些地区，州立海域通常从领海基线（baseline）向外延伸三海里（一海里约合1.85公里）²，联邦海域则从州立海域边界再向外延伸至200海里的专属经济区³。美国国家海洋与大气管理局（National Oceanic and Atmospheric Administration）的统计显示，到2016年，美国有1,200多个海洋保护地（marine protected areas, 以下简称MPA）⁴，总面积达320万平方公里，相当于美国管辖海域面积的26%⁵。在这些MPA中，97%的面积位于联邦海域，3%的面积位于州立海域和沿海水域。

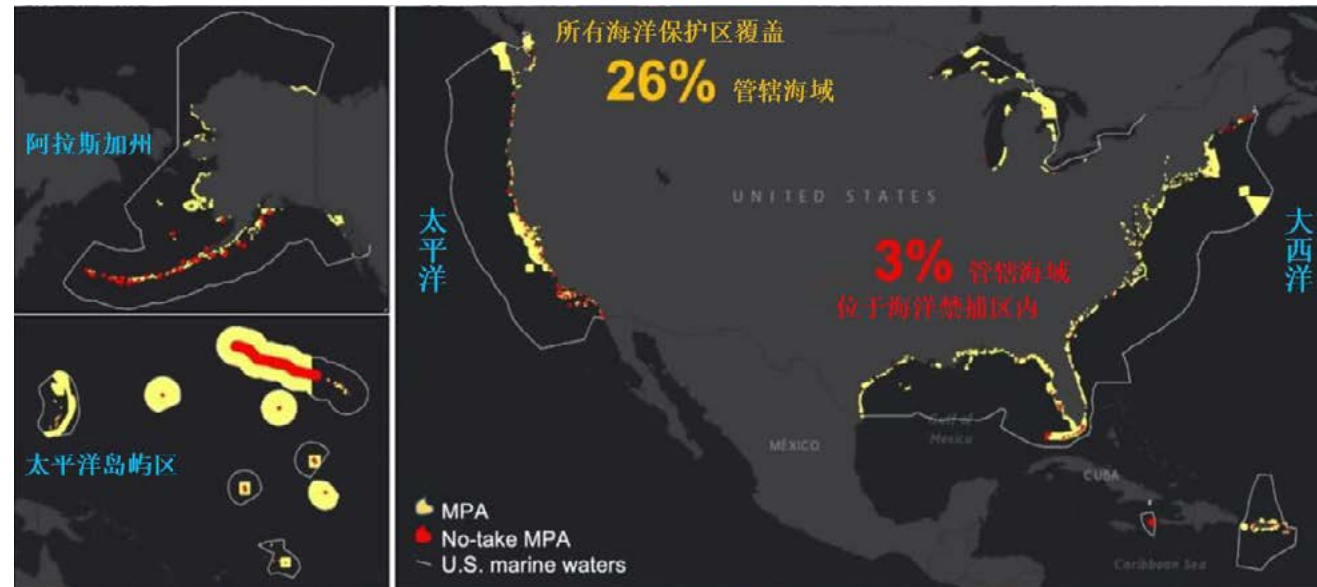


图1 美国海洋保护地分布，其中一半以上的海洋保护地位于太平洋岛屿区（来源：美国国家海洋与大气管理局）

在这些保护地中，有 280 万平方公里（相当于美国管辖海域面积的 23%）属于高度保护 MPA 或完全保护 MPA⁶。在高度保护 MPA，任何工业开采活动均不得开展，包括石油和天然气开采，海底采矿和商业捕捞，但允许进行低强度的生计渔业和休闲渔业等采集活动。完全保护 MPA 通常被称为禁捕区，禁止所有的人类开发活动，包括所有类型的捕捞活动⁷。科学家认为，相比海洋资源过度开发的现状，高度保护 MPA 与完全保护 MPA 能为当地渔业和社区带来更多效益。⁸

美国 97% 的高度 MPA 或完全保护 MPA 位于依据 1906 年《古物法》(Antiquities Act) 成立的国家海洋保护区 (Marine National Monument) 内⁹，而且主要集中在西太平洋地区¹⁰。国家海洋保护区主要由内政部下属鱼类与野生动物管理局 (Fish and Wildlife Service) 与商务部下属国家海洋与大气管理局共同管理。保护地内禁止商业捕捞¹¹，并出台了休闲渔业¹² 和生计渔业的管理规定。多个保护地在成立之后的几年时间内分阶段实施了商业捕捞禁令。

除了设置国家海洋保护区，美国还有另外三大类国家 MPA 系统：国家级海洋庇护区系统 (National Marine Sanctuary System)、国家公园系统 (National Park System) 和国家野生动物庇护所系统 (National Wildlife Refuge System)。其中国家海洋庇护区系统主要的管理职责属于国家海洋与大气管理局下属的

国家级海洋庇护区办公室 (Office of National Marine Sanctuaries)，国家公园系由隶属于内政部的国家公园管理局 (National Park Service) 负责进行管理，国家野生动物庇护所系统受到内政部下属鱼类与野生动物管理局的管理。每个系统在设计之初都有不同的目标，并提供不同层级的保护。

在州立海域，不同的州可能会设计自己的 MPA 系统，有些州已经实施了相关的法律规定。在沿海各州中，加利福尼亚州（以下简称“加州”）一直发挥着先锋作用，不仅在州层级拥有最大的 MPA 面积占比 (16%)¹³，其 MPA 网络设计是最系统化、最科学的，而且相关决策流程也是最具包容性的。

美国 MPA 的管理比较复杂。一是存在多头管理。不同的联邦部门有可能把同一个地区划为不同类型的保护地，比如把一个地区划为国家海洋保护区和国家野生动物庇护所，从而导致不同部门管理责任的重叠。二是存在空间重叠，州立海域以及联邦海域的海洋保护地可能发生重叠，所以在管理上也会涉及这两个层级。同时美国的原住民部落可能会享有特殊的捕捞权利。三是存在多头执法。美国 MPA 的执法者有的是 MPA 管理部门，也可能是另外的机构，比如美国海岸警卫队 (United States Coast Guard) 和州野生动物保护部门。最后，根据联邦《马格努森-史蒂文斯渔业保护管理法》(Magnuson-Stevens Fishery Conservation and Management Act) 成立的区域渔业

管理委员会，通常也会在 MPA 联邦管辖海域的捕捞规定制定中发挥作用。这一点在国家海洋庇护区中尤为明显，相对于其他保护地，这些庇护区中的捕捞限制要少得多。

以下汇编简要介绍了美国联邦和州层级的 MPA 系统，并通过具体案例对美国相关的渔业管理政策进行了概述。选取这些案例主要是为了通过覆盖多

个区域，介绍各种类型的保护措施以及美国最著名的 MPA，包括国家海洋保护区、加州 MPA 网络系统和干龟生态保护区 (Dry Tortugas Ecological Reserve)。汇编重点讨论了 MPA 为保护海洋与沿海生物多样性而采取的捕捞限制与禁止措施。在介绍具体 MPA 和不同类型 MPA 所涉及的渔业法规时，汇编一般会援引具体的适用条款，或者在尽量保持原意的情况下对其进行解读。

国家海洋保护区

美国设立了五个国家海洋保护区（MNM），其中四个位于太平洋（如图2），分别是：帕帕哈瑙莫夸基亚国家海洋保护区（Papahānaumokuākea Marine National Monument, 最初叫西北夏威夷群岛国家海洋保护区）、马里亚纳海沟保护区（Marianas Trench Marine National Monument）、太平洋偏远岛屿保护区（Pacific Remote Islands Marine National Monument）和罗斯环礁保护区（Rose Atoll Marine National Monument）；一个位于大西洋，即东北水下深谷与海底山国家海洋保护区（Northeast Canyons and Seamounts Marine National Monument）。国家海洋保护区的面积占美国MPA面积的一半以上。

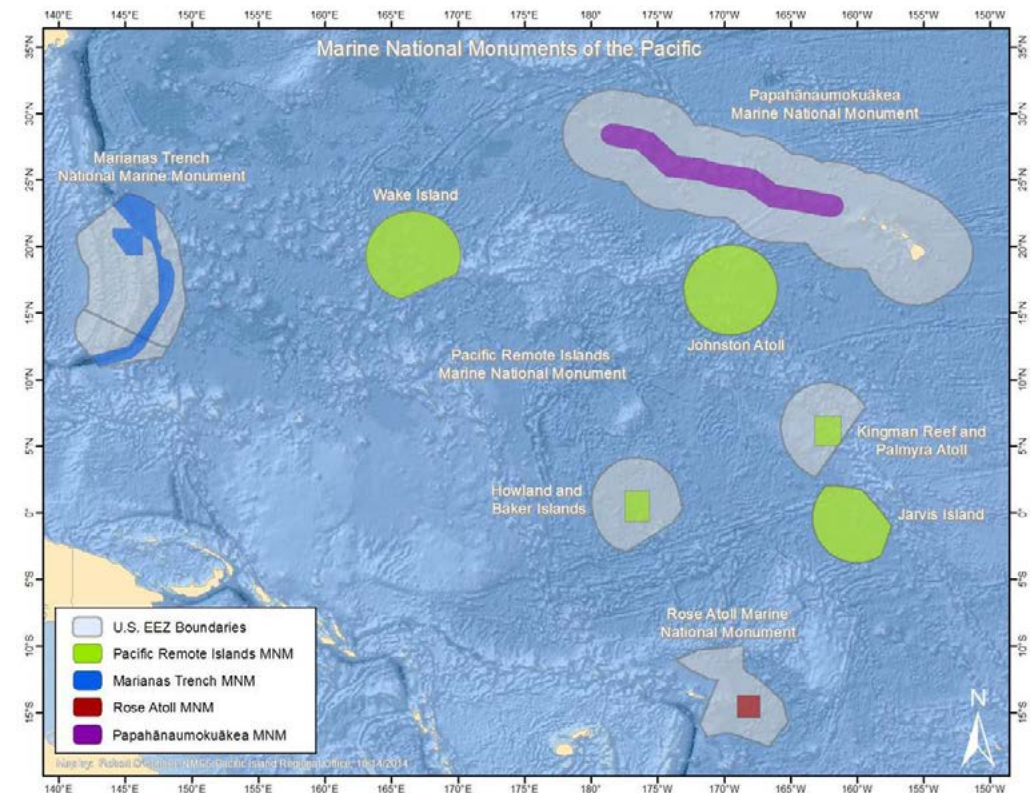


图2 太平洋的四个国家海洋保护区（来源：美国国家海洋与大气管理局 MPA 中心）

国家海洋保护区是根据《古物法》的授权设立的。在设立大范围的 MPA 方面，《古物法》是最重要的联邦法律，该法授权总统通过总统公告的形式设立高度保护和完全保护 MPA。随着时间的推移，人们开始越来越重视海洋的科学、生态和历史价值，同时这些价值面临的威胁也与日俱增；上世纪 80 年代，各国的专属经济区也在扩张。在此背景下，被划定为国家海洋保护区的海域也在扩大。

尽管《古物法》自 1925 年以来就被用于保护海域，但是这部法律在实践中真正通过设立国家海洋保护的方式来建立大规模的 MPA 则开始于 2006 年：当时小布什总统签发 8031 号总统公告¹⁴ 设立了帕帕哈瑙莫夸基亚国家海洋保护区。2009 年 1 月 6 日，小布什总统又根据《古物法》的授权，在太平洋岛屿区设立了另外三个国家海洋保护区：8335 号总统公告¹⁵ 设立的是马里亚纳海沟保护区；8336 号总统公告¹⁶ 设立的是太平洋偏远岛屿保护区；8337 号总统公告¹⁷ 设立的是罗斯环礁保护区。此外，总统公告还明确了这些保护地的边界，解决了保护地资源的管理问题。

奥巴马总统在任期内行使了三次《古物法》的授权，扩大了美国受保护海域的面积。2014 年，他签发了 9173 号总统公告，将太平洋偏远岛屿保护区的部分单元¹⁸ 延伸至离岸 200 海里¹⁹。2016 年，他签发了 9478 号总统公告²⁰，对帕帕哈瑙莫夸基亚国家海洋保护区进行了同等规模的扩大，同年，他又发布 9496 号总统公告²¹，在靠近新英格兰的海域设立了东北水下深谷与海底山国家海洋保护区，这是第一个靠近美国本土的国家海洋保护区。**美国超过 99% 的高度和完全保护 MPA 区域均位于小布什和奥巴马总统设立或扩建的国家海洋保护区内。**

帕帕哈瑙莫夸基亚国家海洋保护区

帕帕哈瑙莫夸基亚国家海洋保护区（以下简称 PMNM）于 2006 年由小布什总统设立，后在奥巴马任期内得到显著扩大。PMNM 旨在保护“西北夏威夷群岛的海域以及海域内的历史与科学物体”²²。目前，该保护地覆盖了太平洋 1,508,870 平方公里的面积，

是美国管辖范围内最大的高度保护地，同时也是世界上最大的 MPA 之一（图 3）²³。西北夏威夷群岛海洋庇护所（Northwestern Hawaiian Islands Marine Refuge）位于 PMNM 内，其覆盖区域包括从南部的

Nihoa 岛到北部的 Kure 环礁（不包括中途岛（Midway）环礁）周围三海里的海域，这片区域的管理适用州法规²⁴。

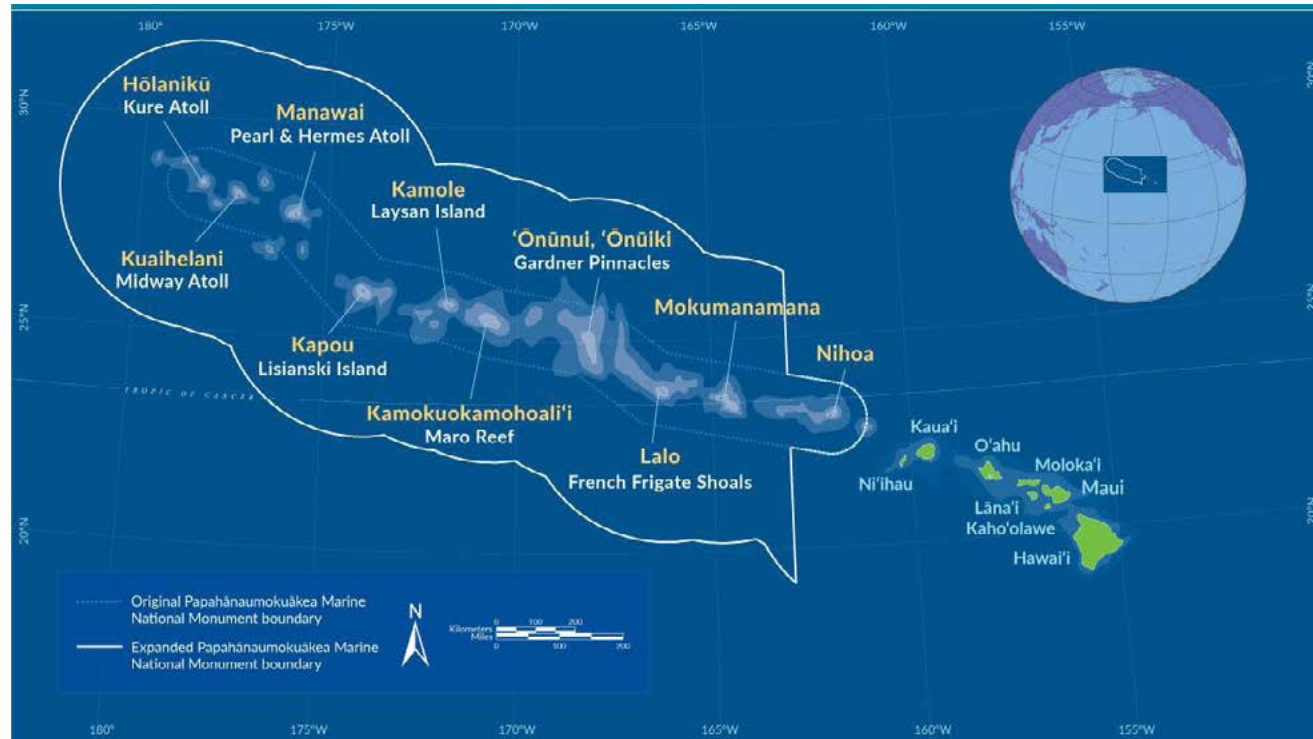


图 3 帕帕哈瑙莫夸基亚国家海洋保护区的最初边界和扩大后边界（来源：Papahānaumokuākea.gov）

PMNM 由四家机构共同管理，分别是商务部、出了它们的管理职责²⁵ 内政部、夏威夷州和夏威夷事务办公室。表 1 分别列

表 1 PMNM 四家机构的管理职责	
部门	职责
商务部国家海洋与大气管理局	主要负责海洋保护地管理，并就相关事务与内政部长协商
内政部鱼类与野生动物管理局	独家管理重叠的野生动物庇护所，并就相关事务与商务部长协商
夏威夷州土地与自然资源管理局	主要负责西北夏威夷群岛海洋庇护所以及 Kure 环礁上的州立海鸟庇护区
夏威夷事务办公室	代表夏威夷原住民社区

捕捞规定

在 2006 年被划为保护地的随后五年，部分类型的商业捕捞依然可以继续开展，但目前商业捕捞已被完全禁止。保护地允许有限度的生计渔业捕捞（sustenance fishing）²⁶ 和夏威夷原住民生计渔业捕捞（subsistence fishing）²⁷，但必须遵守相关规定²⁸。州立海域和联邦海域对捕捞的限制是不同的，保护地内的不同单元和区域对捕捞的限制也存在差异。

下面的内容详细介绍了保护地联邦海域的捕捞限制措施：

50 CFR²⁹ § 404.10- 商业捕捞

- (a) 龙虾捕捞。任何商业龙虾捕捞许可都要遵循有关物种年度零限额（即不符合捕捞规定捕获的物种应“即捕即放”）规定。
- (b) 捕捞底层和中上层鱼类。
 - (1) 尽管有第 404.7 (a) 和 (h) 条的禁令，在遵守本节 (c) 条规定的情况下，底层鱼类以及中上层鱼类的商业捕捞活动可以在保护地内继续开展至 2011 年 6 月 15 日，但前提是：
 - (i) 捕捞活动须遵守国家海洋与大气管理局颁发的有效商业底层鱼类捕捞许可；
 - (ii) 该等许可有效期从 2006 年 6 月 15 日开始，随后依据国家海洋与大气管理局《联邦法规典集》(CFR) 的第 50 卷第 665 部的 E 子部规定进行延期。
 - (2) 根据本节 (b)(1) 条规定，每个捕捞年度的捕捞量不得超过如下数量：
 - (i) 底层鱼类不得超过 35 万磅（约合 158 吨）；
 - (ii) 中上层鱼类不得超过 18 万磅（约合 82 吨）。
 - (3) **2011 年 6 月 15 日之后，保护地内严禁对底层鱼类和中上层鱼类进行商业捕捞。**
- (c) 一般规定。保护地内的任何商业捕捞均应遵守如下规定：
 - (1) 船上应保留有效的许可原件或复印件，随时供相关管理人员检查；
 - (2) 相关人员须制作、记录、维护并递交捕捞日志、表格或其它规定的记录或报告，并严禁弄虚作假。

- (3) 根据本条规定进行商业捕捞的人员，只能使用依据《马格努森-史蒂文斯渔业保护管理法》颁发的相关许可所具体规定的捕捞渔具。
- (4) 任何从事商业捕捞的人员，应根据第 404.4(b) 和 (c) 条的规定，在进入保护地前提前至少 72 小时，或在离开保护地后的 12 小时之内，通过电话、传真或电子邮件的方式告知相关负责人员；
- (5) 所有渔船一旦进入保护地，必须始终配备一个启动并运行良好的船位监测系统 (VMS)；
- (6) 如果相关负责人员有要求，所有的渔船必须配备一名观察员；
- (7) 任何生态保护区 (Ecological Reserve)³⁰、特别保育区 (Special Preservation Area)³¹ 和 中途岛环礁特别管理区 (Midway Atoll Special Management Area)³² 内不得开展上述捕捞活动。

50 CFR § 404.11 许可申办手续与资质标准

-
- (e) 夏威夷原住民捕捞许可的其它要求。除了本节 (d) 条所述的要求之外，必须符合如下条件，方可根据本节 (c)(4) 条规定颁发夏威夷原住民捕捞³³ 许可：
 - (1) 捕捞活动是非商业性质的，且不会对捕获的任何生物或物体进行销售；
 - (2) 从夏威夷原住民文化的传统标准看，捕捞活动的目的和意图是合理且必要的，同时捕捞活动体现出了对传统习俗的理解以及相关背景，并遵循了其相关价值和行为规范；
 - (3) 捕捞活动可以让西北夏威夷群岛的资源和夏威夷原住民社区获益；
 - (4) 捕捞活动可以支持并促进传统知识的传承，有利于夏威夷原住民与西北夏威夷群岛建立情感联系；
 - (5) 任何在保护地内获取的资源都应在保护地内消费使用。
-
- (h) 生计渔业捕捞³⁴。作为依据此部规定所颁发的任何许可的条款或条件，生计渔业捕捞（见 404.3 条定义）可以在特别保育区之外开展。中途岛环礁特别管理区严禁生计渔业捕捞，除非鱼类与野

生动物管理局局长或其授权人认定此类活动符合该特别管理区设立的宗旨。生计渔业必须遵守总统公告和此部的规定，包括要考虑到生计渔业可能会减少保护地的资源，影响其品质和生态完整性，以及生计渔业可能产生的间接、次生与累积影响，包括此等影响的持续时间。如果相关部长要求提供系统性报告，生计渔业要遵守此等规定。

马里亚纳海沟国家海洋保护区

马里亚纳海沟国家海洋保护区是依据 2009 年 1 月签发的总统公告设立的，由商务部（下属国家海洋与大气管理局）部长、内政部（下属鱼类与野生动物局）部长以及北马里亚纳群岛自由邦政府合作管理，同时国防部和国务院配合管理³⁵。

这个保护地在北马里亚纳群岛包括三个不同的单元：群岛单元、火山单元和海沟单元。值得强调的是，保护地不包括火山单元和海沟单元内被淹没陆地上的海域。

这个保护地的最北端有三个岛屿，分别是亚松森岛（Asuncion）、毛格岛（Maug）和帕哈罗斯岩岛（Farallon de Pajaros）。群岛单元便是由这三个岛屿周围 50 海里范围内的海域组成。该保护地被认为是西太平洋最具生物多样性的地区之一，这片海域生活着大量的珊瑚鱼类和顶级掠食者³⁶。

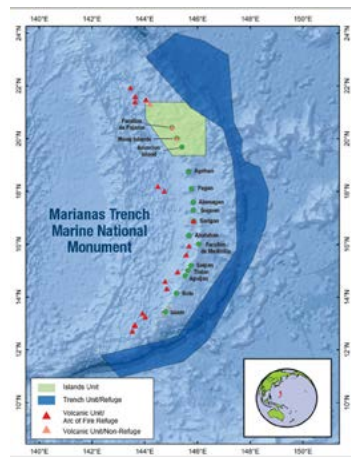


图 4 马里亚纳海沟国家海洋保护区地图（浅蓝色、绿色和红色区域）（来源：国家海洋与大气管理局）

捕捞规定

群岛单元严禁商业捕捞，但允许生计渔业和休闲渔业。“传统土著捕捞”是被允许的，但是对此人们持有不同观点，因为此规定在某种程度上相当于接受了商业捕捞³⁷。

如下内容详细介绍了针对群岛单元的捕捞限制规定：

50 CFR §665.903 活动禁令

除了本章第 600.725 条、第 665.15 条和本部 D 子部所述的一般禁止性活动之外，群岛单元禁止开展如下活动。因此，任何人开展或致使其他人开展如下活动，都是非法的。

- (a) 违反第 665.904(a) 条规定开展商业捕捞。
- (b) 在未经许可授权、且不符合第 665.905 条规定的手续和资质标准情况下开展的非商业捕捞³⁸。
- (c) 违反第 665.905(d) 条规定转让许可。
- (d) 违反第 665.904(c) 条规定，在同一次出海活动中，在群岛单元之外开展商业捕捞以及在群岛单元内开展非商业捕捞。

50 CFR §665.904 受管控活动

- (a) 群岛单元禁止开展商业捕捞。
- (b) 群岛单元禁止开展非商业捕捞，除非捕捞活动有许可授权，并符合第 665.905 条规定的手续和资质要求。
- (c) 在同一次出海活动中，禁止在群岛单元外开展商业捕捞以及在群岛单元内开展非商业捕捞。

50 CFR §665.905 许可申办手续与资质标准

- (a) 马里亚纳海沟保护区群岛单元的非商业捕捞许可
 - (1) 适用范围：如果船只只是用来在群岛单元从事非商业性捕捞管理单元物种³⁹，其所有者和经营者必须持有本规定要求的许可，且许可必须登记在相应船只的名下。
 - (2) 资质标准：本规定所颁发的许可，只能发给关岛或北马里亚纳群岛自由邦的社区居民。
 - (3) 条款和条件

- (i) 凭非商业许可在群岛单元捕获的鱼类可进行习俗交换（customary exchange）⁴⁰，但渔民在休闲渔业中捕获的鱼类不得进行习俗交换。
 - (ii) 习俗交换中获取的货币回报不得超过实际产生的出海捕捞费用，包括但不限于冰块、鱼饵、燃料和食物等费用。
- (b) 马里亚纳海沟保护区群岛单元的休闲渔业捕捞许可
 - (1) 适用范围：如果船只被用来在群岛单元从事休闲性捕捞保护物种，其所有者和经营者必须持有本节规定要求的许可，且许可必须登记在相应渔船的名下。休闲渔船客户无需获得该等许可。
 - (2) 资质标准：休闲渔船经营企业必须是依据关岛或北马里亚纳群岛自由邦法律成立的企业，方有资质获得本节规定发放的许可。
 - (3) 条款和条件：
 - (i) 通过休闲渔船在保护地捕获的鱼类，严禁出售、买卖，或通过以物换物的方式交换。
 - (ii) 凭休闲渔业捕捞许可捕获的保护物种禁止用于习俗交换。
 - (c) 申请：申请人如果想获取本规定所颁发的许可，应根据第 665.13 条的规定，向太平洋群岛地区办事处⁴¹递交申请。
 - (d) 转让：本规定所颁发的许可不得转让。
 - (e) 报告与记录⁴²：受本规定约束的船只经营者必须遵守第 665.14 条所述的条款和条件⁴³。

太平洋偏远岛屿国家海洋保护区

太平洋偏远岛屿保护区位于太平洋中部，面积约为 1,282,534 平方公里⁴⁴。该保护地包括位于夏威夷西南的威克岛、贝克岛、豪兰岛、贾维斯岛、约翰斯顿环礁、金曼礁、巴米尔拉环礁，以及周边海域（贾维斯岛、威克岛和约翰斯顿环礁的保护面积从岸边向外延伸了 200 海里）。这个保护地依据 2009 年 1 月签发的总统公告设立，并根据 2014 年签发的总统公告进行了扩大。除了威克岛和约翰斯顿环礁是由国防部管理之外，该保护地其他区域由商务部（下属国家海洋与大气管理局）部长和内政部（下属鱼类与野生动物管理局）部长共同管理。太平洋偏远岛屿保护区内还设有国家级野生动物庇护所，其中豪兰岛、贝克

岛和贾维斯岛于 1974 年被确定为庇护所，约翰斯顿环礁于 1926 年被确定为庇护所，而金曼礁和巴米尔拉环礁庇护所的确立时间为 2001 年。

捕捞规定

总统公告禁止在保护地内从事商业捕捞。商务部通过国家海洋与大气管理局，主要负责管理上述岛屿周围 12 至 50 海里范围内的相关渔业活动⁴⁵。内政部长则通过渔业与野生动物管理局，主要负责管理 12 海里以内的渔业活动。

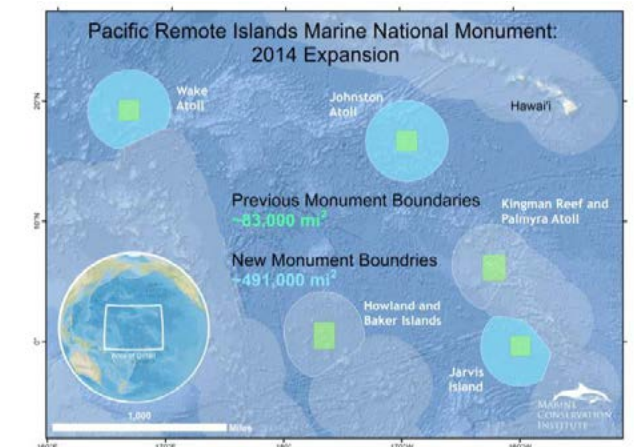


图 5 太平洋偏远岛屿国家海洋保护区，包括其早期覆盖海域（绿色）和现行覆盖海域（蓝色）（来源：海洋养护研究所，Marine Conservation Institute）

在获准情况下，非商业捕捞可以在总统公告指定的某些区域开展。国家鱼类与野生动物管理局允许在巴米尔拉环礁继续开展非商业捕捞活动，但前提是内政部长认为此类捕捞活动没有违背巴米尔拉环礁野生动物庇护所设立的宗旨。内政部长应设立相应机制，确保保护地某些区域内的休闲渔业是一项可持续的活动，并符合 1995 年 6 月 7 日签发的 12962 号行政命令的规定，包括随后修订的规定和其它相关法律的规定⁴⁶。

如下内容介绍了保护地内适用的捕捞限制规定：

50 CFR §665.933 活动禁令

除了本章第 600.725 条、第 665.15 条⁴⁷ 以及本部所属的 E 和 F 子部所述的一般禁止性活动之外，保护地还禁止开展如下活动。因此，任何人开展或致使其他人开展如下活动，都是非法的。

- (a) 在保护地内进行商业捕捞。
- (b) 保护地禁止开展非商业捕捞，除非捕捞活动有许可授权，并符合第 665.935 条规定的手续和资质要求。
- (c) 违反第 665.935(d) 条规定转让许可。
- (d) 违反第 665.934(c) 条规定，在同一次出海活动中，在保护地之外开展商业捕捞以及在保护地内开展非商业捕捞。
- (e) 违反第 665.934(d) 条规定，在保护地露出水面的陆地周边 12 海里范围内进行非商业捕捞，除非渔业与野生动物管理局在和国家海洋渔业局以及管理委员会⁴⁸ 协商以后，对该等捕捞行为进行了授权。本条规定所述的“协商”是指渔业与野生动物管理局和国家海洋渔业局协商，国家海洋渔业局再和太平洋渔业管理委员会 (Pacific Fishery Management Council) 协商。

50 CFR §665.934 受管控活动

- (a) 保护地内禁止商业捕捞。
- (b) 保护地禁止开展非商业捕捞，除非捕捞活动有许可授权，并符合第 665.934 条规定的手续和资质要求。
- (c) 在同一次出海活动中，禁止在保护地之外开展商业捕捞以及在保护地内开展非商业捕捞。
- (d) 在保护地露出水面陆地的 12 海里范围内，禁止非商业捕捞，除非鱼类与野生动物管理局在和国家海洋渔业局以及太平洋渔业管理委员会协商以后，对该等捕捞行为进行了授权。本条规定所述的“协商”是指渔业与野生动物管理局和国家海洋渔业局协商，国家海洋渔业局再和太平洋渔业管理委员会协商。

50 CFR §665.935 许可申办手续与资质标准

- (a) (1) 适用范围：除非第 665.934(d) 条另有规定，用于在保护地从事非商业性捕捞保护物种的船只，必须对其用途进行登记并持有第 665.603、665.624、665.642、665.662、665.801(f) 或 665.801(g) 条规定所需的许可。

- (2) 条款和条件：保护地内捕获的鱼类不得用于习俗交换。
- (b) 太平洋偏远岛屿保护地休闲渔业捕捞许可
 - (1) 适用范围：除非第 665.934(d) 条另有规定，否则如果船只被用来在保护地从事休闲性捕捞保护物种，其所有者和经营者必须持有本规定要求的许可，且许可必须登记在相应渔船的名下。休闲渔船客户无需获得该等许可。
 - (2) 条款和条件：
 - (i) 通过休闲渔船在保护地捕获的鱼类，严禁出售、买卖，或通过以物换物的方式交换。
 - (ii) 凭休闲渔业捕捞许可可在保护地捕获的鱼类禁止用于习俗交换。
- (c) 申请：申请人如果想获取本规定所颁发的许可，应根据第 665.13 条的规定，向太平洋群岛地区办事处递交申请。
- (d) 转让：本规定所颁发的许可不得转让。
- (e) 报告与记录：受本规定约束的船只经营者必须遵守第 665.14 条所述的条款和条件⁴⁹。

罗斯环礁国家海洋保护区

罗斯环礁国家海洋保护区包括罗斯环礁国家野生动物庇护所，自 2014 年以来，一直是美属萨摩亚国家级海洋庇护区的组成部分。

该保护地依据 2009 年 1 月签发的总统公告设立，由商务部（下属国家海洋与大气管理局）部长、内政部（下属鱼类与野生动物管理局）部长共同管理，同时由国务院、国防部和美属萨摩亚政府配合管理。

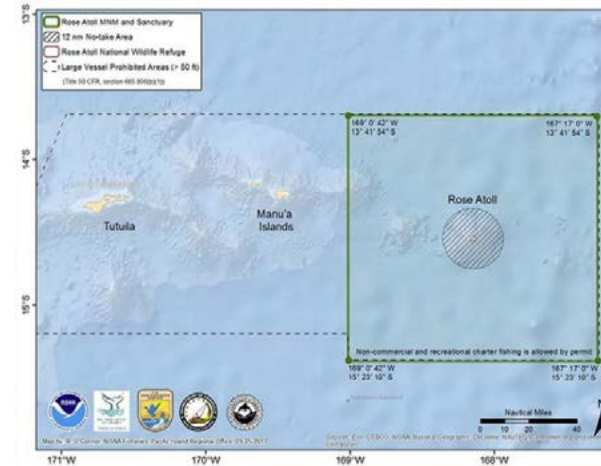


图 6 罗斯环礁国家海洋保护区地图（绿色边界区域，其中条纹区域为 12 海里禁捕区）（来源：国家海洋与大气管理局）

捕捞规定

50 CFR §665.963 活动禁令

除了本章第 600.725 条、本部第 665.15 条和 B 子部所述的一般禁止性活动之外，保护地禁止开展如下活动。因此，任何人开展或致使其他人开展如下活动，都是非法的。

- (a) 在保护地开展商业捕捞。
- (b) 在未经许可授权、且不符合第 665.965 条规定的手续和资质标准情况下，在保护地开展非商业捕捞。
- (c) 违反第 665.965(d) 条规定转让许可。
- (d) 违反第 665.964(c) 条规定，在同一次出海活动中，在保护地之外开展商业捕捞，在保护地内开展非商业捕捞。
- (e) 违反第 665.964(d) 条规定，在保护地露出水面的陆地周边 12 海里范围内开展捕捞活动。

50 CFR §665.964 受管控活动

- (a) 保护地禁止商业捕捞。
- (b) 保护地禁止开展非商业捕捞，除非捕捞活动有许可授权，并符合第 665.965 条规定的手续和资质要求。

- (c) 在同一次出海活动中，禁止在保护地外开展商业捕捞，在保护地内开展非商业捕捞。
- (d) 保护地内露出水面的陆地周边 12 海里范围内禁止一切捕捞活动。

50 CFR §665.965 许可申办手续与资质标准

- (a) 罗斯环礁保护区非商业捕捞许可 — (1) 适用范围：如果船只只是用来在保护地从事非商业性捕捞保护物种，其所有者和经营者必须持有本规定要求的许可，且许可必须登记在相应船只的名下。
 - (2) 资质标准：本规定所颁发的许可，只能发放给美属萨摩亚的社区居民。
 - (3) 条款和条件
 - (i) 凭非商业许可可在保护地捕获的鱼类可进行习俗交换，但渔民在休闲渔业中捕获的鱼类不得进行习俗交换。
 - (ii) 习俗交换中获取的货币回报不得超过实际产生的出海捕捞费用，包括但不限于冰块、鱼饵、燃料和食物等费用。
- (b) 罗斯环礁保护区休闲渔业捕捞许可 — (1) 适用范围：如果船只被用来在保护地从事休闲性捕捞保护物种，其所有者和经营者必须持有本规定要求的许可，且许可必须登记在相应船只的名下。休闲渔船客户无需获得该等许可。
 - (2) 资质标准：休闲渔船经营企业必须是依据美属萨摩亚法律成立的企业，方有资质获得本规定发放的许可。
 - (3) (i) 通过休闲渔船在保护地捕获的鱼类，严禁出售、买卖，或通过以物换物的方式交换。
 - (ii) 凭休闲渔业捕捞许可捕获的保护物种禁止用于习俗交换。
- (c) 申请：申请人如果想获取本规定所颁发的许可，应根据第 665.13 条的规定，向太平洋群岛地区办事处递交申请。
- (d) 转让：规定所颁发的许可不得转让。
- (e) 报告与记录：受本规定约束的船只经营者必须遵守第 665.14 条所述的条款和条件⁵⁰。

东北水下深谷与海底山国家海洋保护区

2016 年 9 月 15 日，奥巴马总统通过签发第

9496号(文件代码81FR65159)总统公告设立了东北水下深谷与海底山国家海洋保护区。该保护地距离马萨诸塞州的科德角(Cape Cod)130海里,面积约为12,725平方公里,是大西洋上唯一的国家海洋保护区⁵¹。

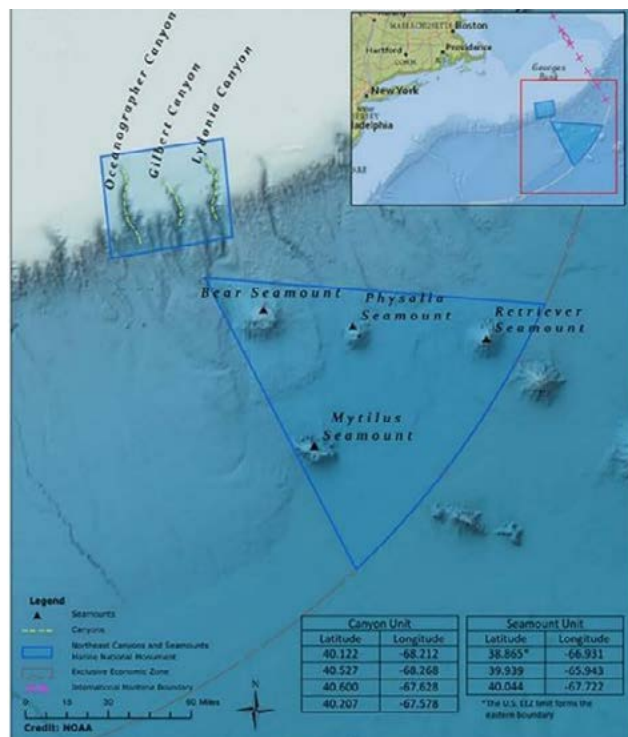


图7 东北水下深谷与海底山国家海洋保护区地图,其中左上角蓝色边界区域为三处水下深谷,右下角为四座海底山(来源:鱼类与野生动物管理局)

这个保护地包括两个单元,每个单元都有自己独特的地质特点,比较适合一些脆弱的生态群落生长。峡谷单元包括三个水下峡谷,分别是海洋学家(Oceanographer)、吉尔伯特(Gilbert)和利多尼

亚(Lydonia),总面积为2,437平方公里。海底山单元包括四个海底山,分别是贝尔(Bear)、米特鲁斯(Mytilus)、费萨莉亚(Physalia)和挽救者(Retriever),总面积为10,287平方公里⁵²。

捕捞规定

2016年签发的总统公告确定了如下捕捞限制规定:

保护地内禁止商业捕捞或持有商业捕捞渔具(除非在船只毫无停留地经过保护地且该等渔具被妥善保管且无法立即使用),拥有红蟹和美国龙虾捕捞权的情况除外。在保护地成立之后,红蟹和美国龙虾的商业捕捞可以继续开展七年时间(到2023年截止),到期后红蟹与美国龙虾的商业捕捞也会被彻底禁止。

总统公告规定,如果相关部长认为休闲渔业遵守了保护地的保护和管理规定,则可以开展。目前,国家海洋渔业局的大西洋和东南地区办事处为了方便管理,将出租渔船纳入休闲渔民的定义。大西洋高度洄游鱼类管理处为了便于管理,将私人渔船、休闲渔船和游乐渔船纳入休闲渔民的定义。如果获准的休闲渔业活动范围发生任何变动,实施细则会予以明确,并就变动充分告知捕捞者⁵³。

2020年6月5日,特朗普总统签发了10049号总统公告,废除了在该保护地禁止商业捕捞的规定⁵⁴。这一决定目前遭到了法院的反对。2021年1月20日拜登总统上任后,发布行政命令,宣布要对东北水下深谷与海底山国家海洋保护区的管理规划进行修订⁵⁵。

3

第三章

国家级海洋底护区系统

国家级海洋底护区系统涵盖了1,553,993平方公里的海洋和五大湖水域面积。该系统包括14个国家级海洋底护区,以及帕帕哈瑙莫夸基亚和罗斯环礁国家海洋保护区(这些保护地既是国家级底护区,同时也是国家级海洋保护区)。这个系统的保护地覆盖了美国的所有地区(除了北太平洋)的海域和五大湖,同时还囊括了美国许多标志性自然和海洋文化资源⁵⁶。



图 8 国家级海洋庇护区系统分布图（其中圆点为庇护区，三角形为国家海洋保护区，方形为庇护区的提案区域）（来源：国家海洋与大气管理局）

国家级海洋庇护区是依据 1972 年制定的《国家海洋庇护区法》(National Marine Sanctuaries Act) 成立的，其主要的管理职责属于国家海洋与大气管理局下属的国家级海洋庇护区办公室 (ONMS)。该庇护区系统与各合作伙伴以及利益相关方一道，共同促进负责任、可持续的海洋利用，包括休闲、旅游和商业活动。

《国家海洋庇护区法》为划定的国家级海洋庇护区提供了多种保护工具。比如说，这部法律授权相关部门既可以针对特定的庇护区发布规定，也可以针对整个系统发布规定。这些规定可以界定庇护区内禁止以及可以开展的活动，也可以介绍不同庇护区之间的管理差别。规定还要求制定指导庇护区日常活动的管理计划，并对其定期更新。《国家海洋庇护区法》还授权各庇护区，对违反《国家海洋庇护区法》及其实施细则的行为进行民事处罚（单次违法行为最高可处每日 13 万美元的罚金），并向破坏庇护区资源的人追偿。

大多数的庇护区不会针对商业捕捞实施特别的限制。在绝大多数的海洋庇护区区域内（属于国家海洋保护区的除外），除了要遵守《马格努森-史蒂文斯渔业保护管理法》的规定之外，额外的捕捞规定一般比较少。在庇护区之外可以开展的捕捞活动，通常在庇护区之内也可以开展。在庇护区设立或扩大之前那些在庇护区内已经成为习俗的捕捞活动，此后依然可以继续开展。除了少部分禁区，休闲渔业一般也是被允许的⁵⁷。

对海洋庇护区内捕捞活动的监管，必须与依据《马格努森-史蒂文斯渔业保护管理法》成立的区域渔业管理委员会协调。《国家海洋庇护区法》第 304(a)(5) 条规定阐述了这个协调流程：

如果相关区域渔业区域渔业管理委员会认为，制定专属经济区的捕捞规定草案对于落实建议的庇护区划定是必要的，则（商务部）部长应该给相关委员会提供制定此等规定草案的机会。部长应当接受委员会制定的规定草案，或其作出的此等规定没有必要的决议，并将其作为规定的建议稿发布，除非部长认为委员会的行为不符合本章规定的宗旨和政策，无法达成建议设立庇护区的目标和目的。在制定规定草案时，区域渔业管理委员会应将《马格努森-史蒂文斯渔业保护管理法》第 301(a) 条所设立的国家标准作为指导，确保标准符合并适应建议设立庇护区的目标与目的。如果委员会拒绝就是否需要制定规定做出决议，或做出的决议被部长否决，或没能及时制定规定草案，则部长应自行制定捕捞规定。任何捕捞规定的修订，均应按照原始规定的方式起草、批准或颁发施行。在起草庇护区捕捞规定时，部长还应尽早与在建议的庇护区内享有职权的相关渔业管理机构进行合作。

国家级海洋庇护区办公室 (ONMS) 已经在多个案例中与区域渔业管理委员会达成一致，同意共同保护许多庇护区内重要而敏感的海底栖息地，以免它们遭到拖网捕捞的破坏⁵⁸。

奥林匹克海岸国家级海洋庇护区 (华盛顿州)

奥林匹克海岸国家级海洋庇护区 (Olympic Coast National Marine Sanctuary) 靠近华盛顿州的中部和北部海岸，面积约为 8,259 平方公里，由海洋与近岸海域及其水下陆地组成。值得一提的是，这个庇护区为多个部落提供了重要的捕捞权。

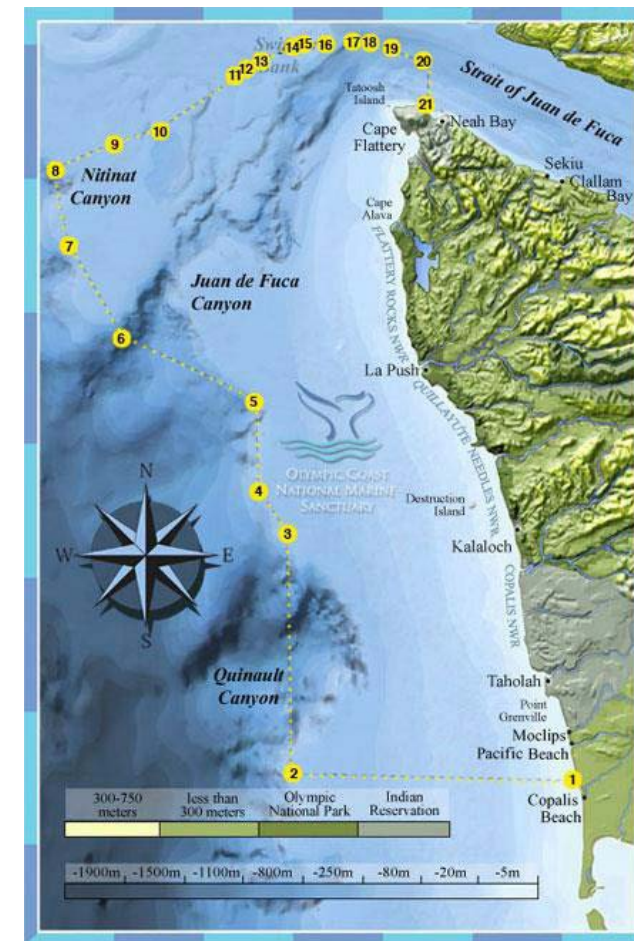


图 9 奥林匹克海岸国家级海洋庇护区，其中黄色数字标号为边界点（来源：国家海洋与大气管理局）

奥林匹克海岸国家级海洋庇护区由名为 Hoh、Makah、Quileute 三个部落以及 Quinault 印第安民族的传统捕捞区组成。这些部落针对庇护区内的渔业资源和捕捞活动，通过与政府签订协定享有捕捞权，并与华盛顿州共同承担管理职责。鉴于共同的利益和职权，Hoh、Makah、Quileute 三个部落以及 Quinault

印第安民族，与华盛顿州以及国家海洋与大气管理局下属的国家级海洋庇护区办公室一道，于 2007 年共同设立了奥林匹克海岸政府间政策委员会 (IPC)。作为美国第一个此类机构，IPC 为资源管理者提供了一个交换信息、协调政策、制定庇护区资源管理建议的地区性平台⁵⁹。

一般情况下，庇护区允许开展受管控的商业捕捞和休闲渔业活动。太平洋渔业管理委员会一般负责管理庇护区内联邦海域的捕捞活动。

大法拉隆国家级海洋庇护区 (加州)

大法拉隆国家级海洋庇护区 (Greater Farallones National Marine Sanctuary) 包括大约 8,533 平方公里的近岸水域和海域，及其水下陆地，其中还包括靠近加州北海岸的法拉隆群岛以及正午礁石 (Noonday)（见图 10）。该保护地由国家海洋与大气管理局于 1981 年设立，目的是为了保护其独特而脆弱的生态群落，其中包括生活在美国海岸附近最大的海鸟群，以及各色各样、数量众多的海洋哺乳动物⁶⁰。

历史上，庇护区内的某些地方曾长期存在水产养殖，此类行为在政治和法律相关人士多年的努力后宣告停止⁶¹。一般情况下，庇护区允许开展受管控的商业捕捞和休闲渔业活动。太平洋渔业管理委员会一般负责管理庇护区内联邦海域的捕捞活动。

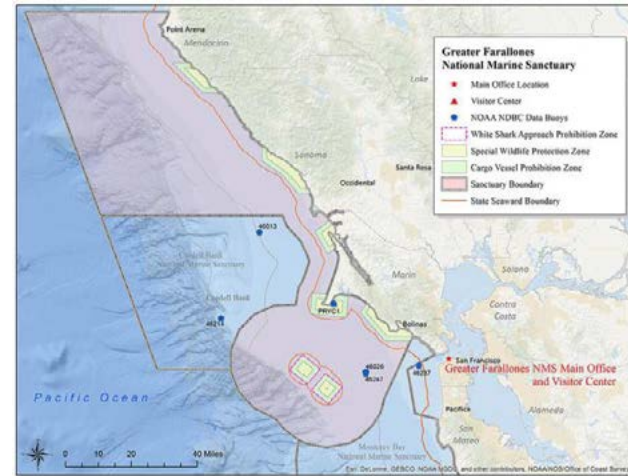


图 10 大法拉隆国家级海洋庇护区包括位于旧金山湾西北部的 11,302 平方公里海域（浅红色区域）（来源：国家海洋与大气管理局）

蒙特雷湾国家级海洋庇护区 (加州)

蒙特雷湾国家级海洋庇护区 (Monterey Bay National Marine Sanctuary) 于 1992 年设立，其目的是为了保护和管理工作这片海域的养护以及生态、休闲、研究、教育、历史、美学等资源，同时也是为了保护这片海域的特色。该保护地位于加州中部海岸，邻近其北部的大法拉隆国家级海洋庇护区⁶²。蒙特雷湾国家级海洋庇护区由相对独立的两片区域组成。第一个区域包括约 10,401 平方公里的近岸水域和海域及其水下陆地，以及环绕加州中部海岸的蒙特雷湾。第二个区域环绕戴维森海山，包括约 2,006 平方公里的海域及其水下陆地，这片区域被划为戴维森海山管理区 (图 11)。蒙特雷湾国家级海洋庇护区拥有世界上最多元的海洋生态系统，其近海环境生活着大量的哺乳动物、海鸟、鱼类、无脊椎动物、海龟和植物。

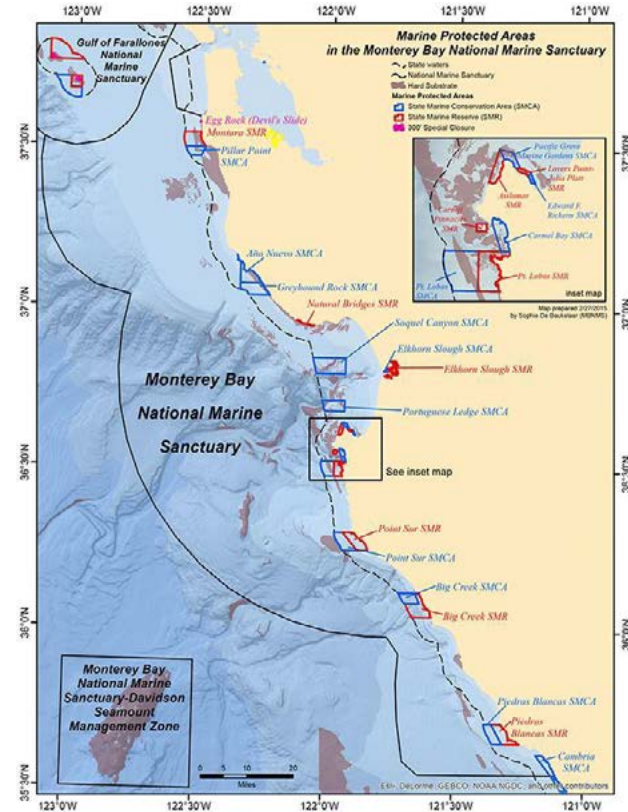


图 11 蒙特雷湾国家级海洋庇护区 (黑色实线边界区域) (来源：国家海洋与大气管理局)

2003 年，加州在这个庇护区的州立海域设立了一系列的海洋禁捕区和养护区，增加了海洋养护的力量。后面讨论加州海洋保护地系统的章节会对该 MPA 系统进行更深入的介绍。除了那些被划为 MPA 的区域，庇护区一般情况下允许开展受管控的商业捕捞和休闲渔业活动。太平洋渔业管理委员会一般负责管理庇护区内联邦海域的捕捞活动。

2013 年，蒙特雷湾国家级海洋庇护区、渔业行业成员机构和其它利益相关方共同向太平洋渔业管理委员会递交了一份建议，建议改动庇护区内底栖鱼类的关键栖息地 (EFH)⁶³。这个建议的目的是为了对庇护区内更多的栖息地提供全域保护，包括保护那些更脆弱的栖息地，以免它们受到底拖网捕捞的破坏，同时也为其他拖网渔船创造更多的捕捞机会。2020 年 1 月，国家海洋渔业局采纳了该建议，并将其作为《太平洋海岸底栖鱼类捕捞管理计划》的第 28 条修正案予以实施。

海峡群岛国家级海洋庇护区 (加州)

1980 年 3 月 5 日，卡特总统通过签署 96-199 号公法 (索引编号: 94 Stat 67)，设立了海峡群岛国家公园⁶⁴。该公园由国家公园管理局管理，包括圣巴巴拉岛 (Santa Barbara)、安那卡帕岛 (Anacapa)、圣罗莎岛 (Santa Rosa)、圣克鲁斯岛 (Santa Cruz)、圣米格尔岛 (San Miguel)，以及每个岛屿周边一海里范围内的礁石、小岛、水下陆地和水域。

1980 年 10 月 2 日，国家海洋与大气管理局划定

了海峡群岛国家级海洋庇护区 (Channel Islands National Marine Sanctuary)，该庇护区的海域面积约为 3,807 平方公里，包括安那卡帕岛、圣克鲁斯岛、圣罗莎岛、圣米格尔岛和圣巴巴拉岛⁶⁵ 周边六海里范围内的海域。

2003 年，加州在庇护区内的州立海域设立了一系列的海洋禁捕区和养护区。2007 年，国家海洋与大气管理局在联邦海域对这个禁捕区和养护区网络进行了扩大与补充，现在庇护区内有 11 个海洋禁捕区和两个海洋养护区⁶⁶。

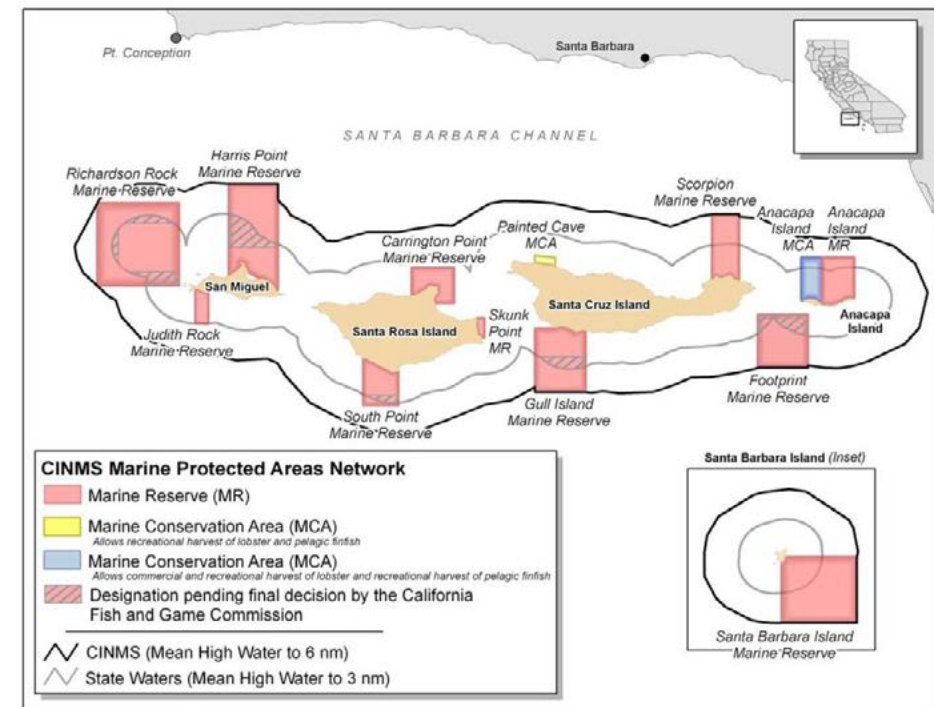


图 13 海峡群岛国家级海洋庇护区和海峡群岛国家公园，其中包括加州州立 MPA 和联邦 MPA (来源：国家公园管理局)

11 个海洋禁捕区严禁任何捕捞活动，两个海洋养护区则允许有限度的龙虾和中上层鱼类捕捞活动⁶⁷。五个岛屿周边三海里州立海域内的 MPA 属于加州 MPA 网络的一部分，由加州鱼类与野生动物管理局管理；位于岛屿周边三海里至六海里范围内的 MPA 属于联邦 MPA，由国家海洋与大气管理局管理。

执法行动由国家公园管理局、海岸警卫队、加州

鱼类与野生动物管理局以及国家海洋与大气管理局执法局合作实施。巡逻手段包括空中监测、岛上巡查以及各种船艇出海巡逻。庇护区向加州鱼类与野生动物管理局提供资金，同时作为联络机构协调多部门的执法培训活动⁶⁸。这些机构还开发了用于完善监控与执法的新技术，比如岸基雷达。在缺乏执法人员以及远离海岸的地方，这些技术尤其有用⁶⁹。

海峡群岛国家级海洋庇护区顾问委员会成立于1998年12月，旨在确保公众能够持续参与庇护区的管理。委员会设有多个工作组，其中包括养护工作组、庇护区教育小组、商业捕捞工作组、休闲渔业工作组以及研究活动小组。这些工作组由顾问委员会设立，在顾问委员会的职责范围内开展工作，并针对具体问题吸收更多的社区成员和专家进入顾问委员会。

以下介绍了海峡群岛国家级海洋庇护区适用的捕捞限制规定。

国家公园

海峡群岛国家公园内的捕捞活动由加州管辖，该州的海洋休闲渔业规定在公园也同样适用。凡在公园内捕捞者，必须持有贴有“海洋保护印花凭证”（ocean enhancement stamp）的加州捕捞执照⁷⁰。

36 CFR §2.3 捕捞规定

-
- (d) (4) 根据联邦法律的规定，商业捕捞在符合如下条件的情况下可以在以下区域开展：
- 根据美国最高法院的决议（索引编号：436 U.S. 32 (1978)），在遵守州法规的情况下⁷¹，公园海域可以开展商业捕捞。
-

国家级海洋庇护区

15 CFR §922.72 禁止或其它受管控的活动—适用整个庇护区

-
- (9) 在庇护区内或上空捕捉任何海洋哺乳动物、海龟或海鸟，除非得到了以下法律法规的授权——《海洋哺乳动物保护法》及其修订版（索引编号：16 U.S.C. 1361）、《濒危物种法案》及其修订版（索引编号：16 U.S.C. 1531），以及《候鸟条约法》及其修订版（索引编号：16 U.S.C. 703），或其它任何依据《海洋哺乳动物保护法》颁发的规定及其修订版。
-

15 CFR §922.73 更多禁止或其它受管控的活动—适用海洋禁捕区和海洋养护区

- (a) 海洋禁捕区：除非《西海岸各州渔业活动》（索引编号：50 CFR part 660）对禁止活动有其它说明，否则如下活动也是禁止的，因此任何人在本子部附录 B 中所述的海洋禁捕区开展或导致其他人开展如下活动，都是非法的（除非出现第 922.72 (b) 到 (e) 条所述的情况）——(1) 捕获、移除、取走、伤害、毁坏、收集或移动任何庇护区资源，或导致庇护区资源出现丢失，或试图从事上述任何活动；(2) 船上携带捕捞渔具（除非该等渔具被妥善保管且无法立即使用）；(3) 占有任何庇护区资源（在锚泊和运输状态下，船上的鱼如果是合法捕捞的情况除外）。
- (b) 海洋养护区：除非《西海岸各州渔业活动》（索引编号：50 CFR part 660）对禁止活动另有说明，否则以下活动也是禁止的，因此任何人在本子部附录 C 中所述的海洋养护区开展或导致其他人开展以下活动，都是非法的（除非出现第 922.72 (b) 到 (e) 条所述的情况）——(1) 捕获、移除、取走、伤害、毁坏、收集或移动任何庇护区资源，或导致庇护区资源出现丢失，或试图从事上述任何活动，但以下两种情况除外：(i) 中上层有鳍鱼类的休闲渔业；(ii) 龙虾的商业捕捞和休闲渔业；(2) 船上携带捕捞渔具（除非该等渔具属于合法的龙虾和中上层有鳍鱼类捕捞渔具，或是被妥善保管且无法立即使用的渔具）；(3) 占有任何庇护区资源（合法捕获的鱼类除外）：

MPA 内联邦海域的这些捕捞限制和 MPA 州立海域的规定是类似的⁷²。

格雷海礁国家级海洋庇护区（佐治亚州）

格雷海礁国家级海洋庇护区（Gray's Reef National Marine Sanctuary）位于佐治亚州海岸的联邦海域，由 57 平方公里的海域及其水下陆地组成。它是美国东南地区最大的近岸“活底”礁石群⁷³。为了保护这片区域独特而脆弱的生态群落，1981 年国家海洋与大气管理局将这片区域划为庇护区。2011 年 12 月，这个庇护区又将其南部的三分之一海域确定为专

门的研究区域，其目的是为科学家提供一个场所，帮助他们研究自然形成的“活底”生态系统，以更好地了解人类活动对庇护区海洋资源的影响（国家级海洋庇护区办公室，2011 年）⁷⁴。

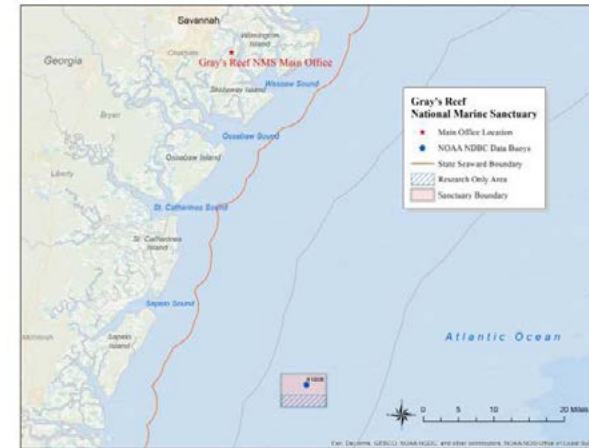


图 14 格雷海礁国家级海洋庇护区覆盖 57 平方公里的海域（图中下方浅红色区域），是美国东南地区最大的近岸“活底”海礁群之一。（来源：美国国家海洋与大气管理局）

这个庇护区在其边界范围内禁止一切商业捕捞活动，其专门的研究区域也同样禁止商业捕捞和休闲渔业。南大西洋渔业管理委员会同意在庇护区采取如下限制措施。

如下内容为庇护区适用的捕捞规定：

15 CFR § 922.92 被禁止或其它受管控的活动—适用整个庇护区

- (a) 除非本节的 (b) 到 (d) 条以及第 922.94 条对研究区域的禁止活动另有规定，否则禁止开展如下活动。因此，任何人在本庇护区开展或者导致其他人开展以下活动，都是非法的。
-
- (6) 除了钓竿和卷线器、手摇渔具或用于执法目的用具，庇护区禁止使用任何捕捞渔具。
-
- (11) 在庇护区持有或携带任何捕捞渔具，以下渔具除外：

- (i) 钓竿和卷线器；
- (ii) 除了钓竿和卷线器、手摇渔具和鱼叉之外的其它捕捞渔具，前提是这些捕捞渔具被妥善保管且无法立即适用；
- (iii) 鱼叉，前提是鱼叉在车上被妥善保管且无法立即适用，且船只在庇护区经过的时候没有停留；以及
- (iv) 用于执法的用具。

.....

15 CFR § 922.94 被禁止或其它受管控的活动—适用整个研究区域

除了第 922.92 条规定的适用于整个庇护区的禁止活动之外，如下活动也是禁止的。因此，任何人在本子部附录 A 所述的研究区域开展或导致其他人开展如下活动，都是非法的。

.....

- (b) 使用、持有或携带任何捕捞渔具，除非船只在毫无停留经过研究区域的时候，该等渔具在船上被妥善保管且无法立即使用，或者该等用具是正当执法用具。

国家级海洋庇护区办公室与其它机构合作共同开展执法行动。除了海岸警卫队之外，格雷海礁庇护区的执法还需要国家海洋与大气管理局执法局以及佐治亚州自然资源管理局的配合，具体实施机构为佐治亚州自然资源管理局的执法小组。《联合执法协议》授权州官员实施联邦和州出台的相关规定，包括庇护区的相关规定⁷⁵。

佛罗里达礁岛群国家级海洋庇护区（佛罗里达州）

1990 年，佛罗里达礁岛群国家级海洋庇护区（Florida Keys National Marine Sanctuary）成为第九个加入国家级海洋庇护区系统的成员，成立这个庇护区的目的是为了响应公众对佛罗里达珊瑚礁生态系统日渐衰败的担忧。今天，这个庇护区包括 9,947 平方公里的佛罗里达礁岛群的近岸水域和海域，它还包括美国大陆唯一的堡礁，这个堡礁从迈阿密一直延伸

到干龟群岛 (见图 15)。这片水域有诸多对国家非常有价值的资源, 其中包括海草床、珊瑚礁群、红树林

岛以及成千上万的海洋物种⁷⁶。

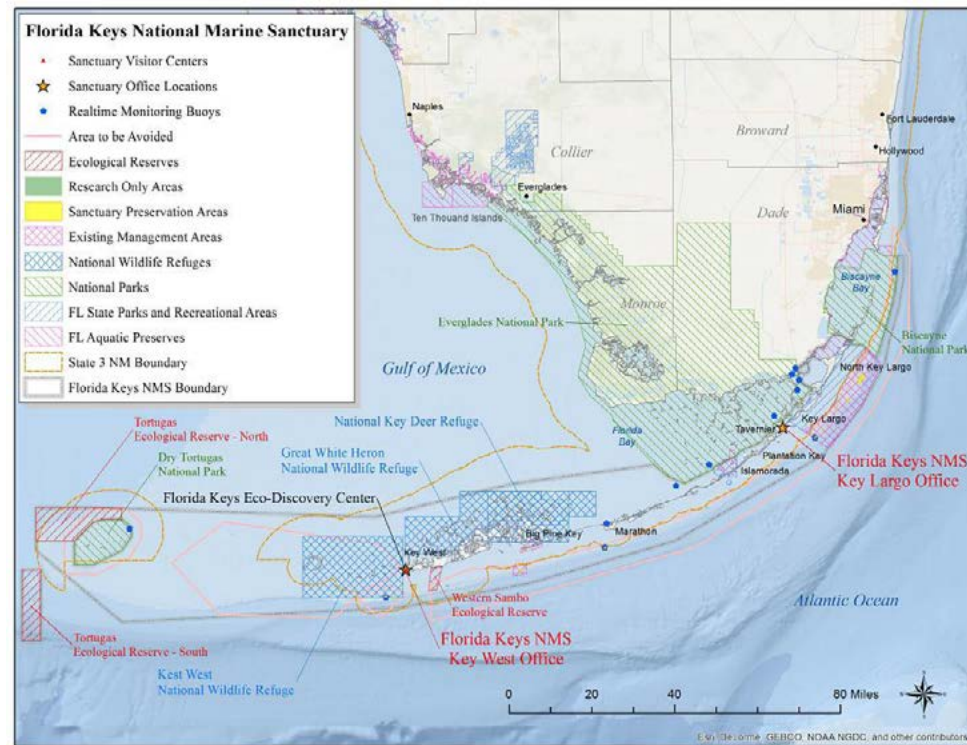


图 15 佛罗里达礁岛群国家级海洋庇护区保护面积达 13,034 平方公里 (灰色加粗实线为庇护区边界), 从迈阿密南部一直向西延伸到干龟群岛, 但不包括干龟国家公园 (来源: 国家海洋与大气管理局)

佛罗里达礁岛群国家级海洋庇护区在经过多年的规划设计与公共投入之后, 于 1997 年设立了美国的第一个综合性海洋功能区网络。海洋功能区划分旨在保护生态系统的敏感部分, 同时让那些不违背资源保护的活动顺利开展。

庇护区内有五种海洋功能区, 每种功能区都有相应的保护级别⁷⁷:

- **生态保护区 (Ecological Reserve)**: 生态保护区是庇护区内最大的功能区, 保护佛罗里达礁岛群国家级海洋庇护区内的各种海洋栖息地。生态保护区禁止任何形式的捕捞活动, 同时也禁止移除、捕获或占有任何海洋生物⁷⁸。庇护区目前有两个生态保护区, 分别是西桑博 (Western Sambo) 生态保护区和干龟生态保护区, 共保护近 549 平方公里的面积。干龟生态保护区有一个区域允许船只进入, 但前提是船只不得停留,

且渔具被妥善保管并无法立即使用 (潜水也是禁止的)。其它区域则可以使用保护地内的系泊浮筒潜水, 但不得进行捕捞活动。

- **庇护保育区 (Sanctuary Preservation Area)**: 佛罗里达礁岛群国家级海洋庇护区内的庇护保育区旨在保护礁石地带的浅水礁, 它们一般面积较小, 包括各种生态价值较高的区域, 这些区域有助于维持重要的海洋物种和栖息地⁷⁹。庇护保育区提供船只停泊所需的系统设备供船上的人使用, 以免锚对珊瑚礁造成破坏。庇护区内有 18 个庇护保育区, 总面积大概 17 平方公里。这类保护地的规定旨在限制消耗性活动 (consumptive activities), 同时把从事不同活动的人区分开来。庇护保育区一般禁止捕捞, 但允许潜水和划船。
- **野生动物管理区 (Wildlife Management Area)**: 野生动物管理区旨在最大程度减少对敏感野生动

物⁸⁰、濒危动物及其栖息地的侵扰, 比如鸟类的筑巢、栖息和摄食区, 以及海龟的产卵沙滩⁸¹。这些区域一般面积比较小, 通常设有非机动区⁸²、缓行区⁸³、缓冲区⁸⁴和封闭区。除了封闭区可能禁止捕捞之外, 野生动物管理区一般允许开展捕捞活动。庇护区内现有 27 个野生动物管理区, 其中 20 个是和鱼类与野生动物管理局共同管理的, 原因是该局设定了一项计划, 参与管理佛罗里达礁岛群内国家野生动物庇护所的偏远区域。剩下的七个则由庇护区自行管理。

- **现存管理区 (Existing Management Area)**: 1997 年, 庇护区功能区划分规定正式生效, 而现存管理区就是佛罗里达礁岛群国家级海洋庇护区内, 由国家海洋与大气管理局或其它联邦机构在 1997 年之前设立的功能区⁸⁵。庇护区内有六个现存管理区, 包括由庇护区直接管理的拉戈礁岛 (Key Largo) 和洛奥礁岛 (Looe Key) 管理区, 以及由渔业与野生动物管理局管理的鳄鱼湖国家野生动物庇护所、大白鹭国家野生动物庇护所、国家礁鹿野生动物庇护所, 以及基韦斯特国家野生动物庇护所。这些管理区一般都禁止捕捞活动。

- **特殊用途区 (Special-use Area)**: 特殊用途区都是面积较小的区域, 专门用于开展科学研究、教育、修复以及监测⁸⁶等目的。特殊用途区禁止捕捞活动。特殊用途区可以最大程度缓解敏感栖息地受到的影响, 同时可以减少使用冲突。庇护区四个专门用于研究的区域分别位于海螺礁岛、田纳西礁岛、洛奥礁岛 (点礁) 和东三宝礁岛。特殊用途区禁止任何形式的捕捞活动, 包括禁止移除、捕获或占有任何海洋生物。

如下内容介绍了该庇护区适用的捕捞限制规定:

15 CFR § 922.164 - 庇护区内功能区的附加规定

-
- (b) 现存管理区
 - (1) 拉戈礁岛和洛奥礁岛管理区。本子部附录 II 中所述的拉戈礁岛和洛奥礁岛管理区 (也叫拉戈礁岛和洛奥礁岛国家级海洋庇护区) 内禁止开展如下活动:

- (i) 移除、捕获、破坏、恶意侵扰、打碎、切割、刺戳, 或用其它类似方式伤害任何珊瑚礁和其它海洋无脊椎动物, 或任何植物、土壤、礁石或其它任何物体, 但是符合本规定以及符合实施相关渔业管理计划的规定的下述活动除外: 用笼子对棘刺龙虾和石蟹进行商业捕捞, 以及休闲渔业中徒手或用手持渔具对棘刺龙虾进行捕捞;
- (ii) 捕捞热带鱼;
- (iii) 用铁丝笼、海底拖网、捕捞船、捕鱼雪橇, 或其它船拉或锚定的海底捕捞渔具或渔网实施的捕捞活动;
- (iv) 使用带杆鱼叉 (pole spears)、气枪 (air rifles)、弓箭 (bows and arrows)、投掷器 (slings)、夏威夷式弹射鱼叉 (Hawaiian slings)、弓弩 (rubber powered arbaletes)、弹簧枪 (pneumatic)、气动枪 (spring-loaded guns) 或其它具有鱼枪功能的类似渔具, 或持有、携带上述渔具, 除非上述行为在发生的时候属于未经停留经过管理区的情况, 或者是为了执法目的;

.....

- (d) 生态保护区, 庇护保育区和特殊用途区
 - (1) 生态保护区 (本子部附录 IV)、庇护保育区 (本子部附录 V) 和特殊用途区 / 研究区 (本子部附录 VI) 禁止开展如下活动:

.....

- (iii) 任何形式的捕捞活动都是禁止的, 在海螺礁岛 (Conch Reef)、短吻鳄礁岛 (Alligator Reef)、草帽礁岛 (Sombrero Reef) 以及沙匙庇护保育区 (Sand Key Sanctuary Preservation Area) 开展的“即抓即放”的拖钓除外。需要说明的是, 当船只进入生态保护区或庇护保育区的时候, 船上可以携带能够用来捕鱼的渔具, 但前提是当船只进入或者经过生态保护区或庇护保育区的时候, 该等渔具无法立即使用。管理人员不得从上述状况自行推出实施捕捞的结论。

.....

美属萨摩亚国家级海洋庇护区

美属萨摩亚庇护区 (National Marine Sanctuary of American Samoa) 位于美属萨摩亚领地的领海和联邦海域。美属萨摩亚是萨摩亚群岛的东部区域，这是南太平洋波利尼西亚地区的一条长 485 公里的火山岛链，美属萨摩亚位于夏威夷和新西兰的中间。这个庇护区有六个各具特色的单元，它们环绕美属萨摩亚领地的岛屿组成了一个海洋保护地网络 (图 16)。

国家海洋与大气管理局和美属萨摩亚政府共同管理这个庇护区，还和庇护区附近的社区密切合作，并在管理过程中充分考虑萨摩亚当地的文化传统和行为习惯。庇护区的规定明确国家海洋与大气管理局对庇护区的管理负有主要责任，美属萨摩亚政府负责辅助该局落实庇护区保护法案 (索引编码: 15 CFR 922.106)。

作为领地上的合作伙伴以及庇护区的共同管理人，美属萨摩亚政府负责组建当地联盟，配合解决领地上的相关手续和协调事项，并在领地联合开展对外联络以及合作活动。在这样的合作模式下，庇护区工作人员可以协调各方面努力，通过美属萨摩亚政府的萨摩亚事务办公室与当地社区建立联系。萨摩亚事务办公室的工作人员则在领地政府与当地居民之间发挥联络人的作用⁸⁷。

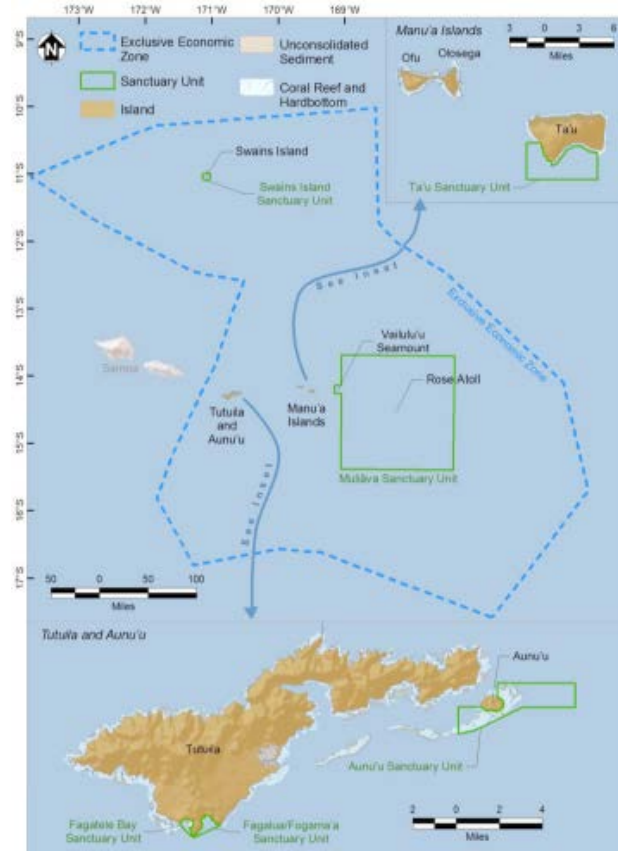


图 16 美属萨摩亚国家级海洋庇护区 (绿色边界区域) (来源: 国家海洋与大气管理局)

某些捕捞方式 (比如底拖网捕捞) 在整个庇护区都是禁止的，而庇护区的某些单元则禁止一切捕捞活动。

如下内容介绍了庇护区适用的捕捞规定：

15 CFR §922.104 禁止或其它受管控的活动——适用整个庇护区 (除了 Muliāva 单元)

- (a) 庇护区禁止如下活动，因此任何人在庇护区的任何一个区域 (Muliāva 单元除外) 开展或导致其他人开展如下活动，都是非法的：
 - (1) 收集、捕获、打碎、剪切、破坏、损毁或占有任何碎礁、活珊瑚，以及包括生物石和壳状珊瑚藻在内的海底成型物体。
 - (2) 持有或使用毒药、电击、炸药或其它对环境有类似破坏作用的捕捞手段；
 - (3) 使用潜水设备的同时，持有或使用鱼枪、夏威夷式弹射鱼叉、带杆鱼叉、弓弩、气动

枪、弹簧枪、弓箭、鲨鱼枪以及其它类似的捕捞渔具；

- (4) 携带或使用围网、三重刺网、漂流刺网或其它任何类型的固定网；
- (5) 通过底拖网捕捞侵扰海底群落。

.....

15 CFR §922.105 禁止或其它受管控的活动——针对具体管理单元

除了第 922.103 条和第 922.104 条所述的禁止活动，本子部附录所述的特定庇护区单元适用如下活动规定。

(a) 法嘎特勒湾单元禁止如下活动：

- (1) 捕获、抓取、移除、取走、伤害、毁坏、收集、移动或占有任何庇护区资源，或导致庇护区资源出现丢失，包括但不限于捕捞活动，或试图从事上述任何活动。
- (2) 持有捕捞渔具，除非该等渔具被妥善保管且无法立即使用。

(b) 奥努乌单元禁止如下活动：

- (1) A 区：在每次出海捕捞前，在未告知庇护区主管部门或其奥努乌村指定授权人的情况下，从船上开展捕捞活动。

(2) B 区：

- (i) 捕捞底栖物种，或捕获、抓取、移除、取走、伤害、毁坏、收集、移动任何底栖物种，或导致底栖物种出现丢失，或试图从事上述任何活动。该区域允许在海面捕捞中上层物种，包括拖钓。

(ii) 侵扰海底群落。

(iii) 占有任何庇护区资源 (合法捕获的放置在船上的鱼类除外)。

.....

15 CFR §922.106 管理与执法

国家海洋与大气管理局对庇护区依法管理承担主要职责，美属萨摩亚商务局则协助管理，并依据庇护区划定的条款、本规定、拨款条款以及合作协议的规定，发挥领地牵头机构的作用。

国家公园系统

美国的国家公园系统是依据1916年制定的《国家公园管理局组织法》设立的，目标之一便是为了保护当地的鱼群和它们的栖息地，同时为现在和将来的公园游客提供休闲渔业的机会⁸⁸。

国家公园系统包括423个单元，总面积达343,983平方公里，遍布美国所有的州，包括哥伦比亚特区和领地。除了国家级公园（总数是62个）之外，这个系统还有其它19个类型的单位，包括国家级历史公园（57个）、国家级纪念公园（31个）、国家级休闲区（18个）、国家海滨（10个）等⁸⁹。隶属于内政部的国家公园管理局负责对国家公园系统进行管理。

这个系统覆盖 17,703 平方公里的海岸和 10,117 平方公里的海洋和五大湖水域，其中包括珊瑚礁、海藻森林、冰川、入海口、海滩、湿地、古城堡和沉船遗址。整个系统有 81 个海洋和近海单位⁹⁰。国家公园系统内设立 MPA 的主要目的是为了养护，但是也鼓励在不违背养护目标的情况下开展休闲活动⁹¹。

国家公园系统内的海洋和近海单元对于国家而言，有着重大的生物和休闲价值。这些单元每年会吸引 8,800 万游客，并给当地社区创造了超过 48 亿美元的经济收益⁹²。有些单元还提供捕蟹、捕虾活动，有的还提供配有导游的垂钓旅游，或配有巡查员带领的鱼类识别和捕捞技巧培训项目。国家公园管理局管理这些公园单元，目的是为了保护这些栖息地，并力图以可持续的方式对休闲渔业进行管理，确保未来的子孙后代也可以享有足够的鱼类。“即抓即放”是被鼓励的行为，有些地区则是强制要求。国家公园管理局有权在特定的公园单元或公园的特定区域禁止一切捕捞行为。

国家级公园单元一般适用以下捕捞限制规定：

36 CFR § 2.3 捕捞规定

除了指定区域和本节规定的区域之外，如果捕捞活动所在的公园或其部分区域位于相关州的边界范围之内，则捕捞活动应遵守该州的相关法律规定。

.....

(d) 如下活动是禁止的：

.....

- (4) **商业捕捞活动（除非得到了联邦法律的具体授权）。**
- (5) 使用药物、毒品、炸药或电实施捕捞活动。

.....

- (7) 未立即把已捕获但不符合尺寸或种类限制要求或不愿意保留的鱼放回水中。放回水中的鱼不应算在捕捞量之内，但前提是捕捞者在捕获鱼的当时，其捕捞量还没有达到法定限制数量。
- (8) 从机动车道的桥上捕鱼、或从用于水上运动的皮筏艇或浮板上或其 200 英尺（相当于 61

米）范围内捕鱼，或者在指定的游泳沙滩、冲浪区域、公共码头捕鱼（除非上述行为发生在指定区域）。

- (e) 使用渔网、鱼叉或其它工具在公园区域的海水区域实施捕捞活动（除非上述行为发生在指定区域）。
- (f) 获得授权的工作人员可以检查捕捞执照和许可；检查鱼篓、设备和其它捕捞渔具以判断是否符合设备规定；检查捕获的鱼看是否符合种类、尺寸和其它捕捞规定。

.....

如下示例介绍了国家公园系统中设有 MPA 单元，及其适用的捕捞法律法规：

冰川湾国家公园与保护区（阿拉斯加州）

冰川湾国家公园与保护区（Glacier Bay National Park & Preserve）位于首府朱诺西部的阿拉斯加狭地（图 17），是根据《阿拉斯加国家利益土地保护法》在 1980 年 12 月 2 日设立的⁹³。冰川湾在 1979 年被纳入联合国教科文组织确定的一处横跨两个国家的世界遗产，并在 1986 年被确立为生物圈保护区。公园和保护区总面积为 13,045 平方公里，其中有 11,210 平方公里的区域被认定为荒野地区⁹⁴。

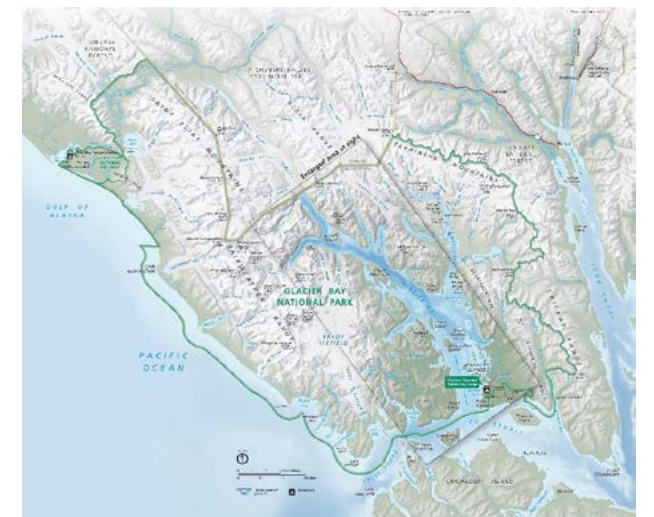


图 17 冰川湾国家公园与保护区（绿色边界区域）（来源：国家公园管理局）

如上所述，国家公园管理局的法规（索引编号：36 CFR 2.3 (d)(4)）一般禁止在公园里开展商业捕捞，除非联邦法律有具体授权。自1910年以来，商业捕捞（鲑鱼刺网捕捞）一直是德赖湾（Dry Bay，位于保护地内）最重要的捕捞活动，每年要捕获超过100万磅的帝王鲑、红鲑、银鲑、狗鲑和粉红鲑。鉴于鲑鱼捕捞对当地社区的重要性，在1980年保护地设立的时候，国会授权商业性鲑鱼捕捞可以继续开展⁹⁵。

根据规定（索引编号：36 CFR §13.1132），冰川湾的非荒野海域可以开展三种类型的商业捕捞：1) 采用延绳钓捕捞大比目鱼；2) 采用蟹笼或围网捕捞雪蟹；3) 采用拖钓捕捞鲑鱼。所有其它的商业捕捞，或未经授权的购买与加工行为在冰川湾都是禁止的。

冰川湾采用“终身许可”（LAP）制度对商业捕捞进行管理，具体规定如下：

- ...
- (b) 2000年10月1日，法律规定（见第13.1134条）只有那些有资质获得不可转让的商业捕捞终身许可⁹⁶的渔民，才拥有合法捕捞权。商业捕捞如果没有相关主管部门颁发的许可，或者没有遵守许可的条件与条款，都是禁止的。
- (c) 主管应该在许可中纳入其认为保护公园资源的必要条件与条款，并严禁违反许可的任何条件与条款。

36 CFR §13.1134. 冰川湾商业捕捞终身许可申请的资质要求

渔民要想获得主管部门颁发的商业捕捞终身许可，应符合以下条件：1) 2000年10月1日或在这

个日期之前向主管部门递交所需的书面文件；2) 向主管部门证明满足如下条件：

- (a) 针对申请人申请终身许可所涉及的捕捞权，申请人应持有在冰川湾所在地区 / 统计区开展捕捞的州政府所颁发的有效的、限制准入（limited entry）商业捕捞许可；
 - (b) 针对申请人申请终身许可所涉及的捕捞权，申请人应在冰川湾所在地区 / 统计区，曾经作为限制性许可持有人或船员参与过相关捕捞活动。
 - (1) 要获得冰川湾的大比目鱼商业捕捞权，申请人必须在1992至1998年期间，作为许可持有人或船员至少有两年的相关捕捞参与经历。
 - (2) 要获得冰川湾的鲑鱼或雪蟹商业捕捞权，申请人必须在1989年至1998年期间，作为许可持有人或船员至少有三年的相关捕捞经历。
- 和其它国家公园一样，休闲渔业在冰川湾一般是被允许的⁹⁷。根据州法律，休闲渔业参与者必须购买阿拉斯加州的捕捞执照（夏季的时候在冰川湾公园有售）。捕捞者还应该注意遵守船只进入的相关许可规定⁹⁸。

火岛国家海滨（纽约州）

火岛国家海滨（Fire Island National Seashore）于1964年9月11日设立，隶属国家公园管理局。火岛是一条约48公里长的沙质屏障岛（barrier island），与大南湾对面纽约州的长岛隔海相望。火岛42公里长的区域被纳入了保护地⁹⁹。



图18 纽约火岛国家海滨（浅绿色区域）（来源：维基百科）

火岛国家海滨边界范围内不允许从事商业捕捞。除了码头和指定的有救生员值守的游泳海滩之外，符合州相关规定的休闲渔业是可以开展的。未经授权，船只不得出现在火岛灯塔码头的300英尺（约合91米）范围内¹⁰⁰。

比斯坎国家公园（佛罗里达州）

比斯坎国家公园（Biscayne National Park）位于佛罗里达南部海岸附近，面积有700平方公里，其中95%为海域面积¹⁰¹。

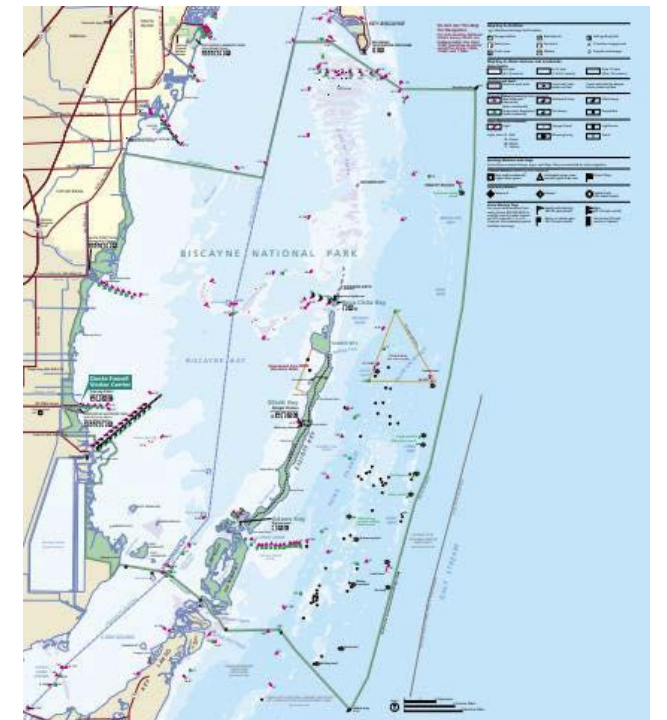


图19 比斯坎国家公园（绿色边界区域）（来源：国家公园管理局）

以下介绍了该公园适用的捕捞法律规定：

《美国法典》第16卷 -- 保护章

- 1— 国家公园、军事公园、保护地与海岸

59 小章—E— 比斯坎国家公园 (索引编号: Sect. 410gg-2)

- (a) 公园内的海域应继续对符合佛罗里达州法律规定的捕捞开放, 除非相关部长在与佛罗里达州的相关官员磋商后, 确定某些捕捞种类、区域、时间和方法是被禁止或限制的, 或者为了出于合理保护、达到公园设立目的而采取了其它监管行为。

佛罗里达的海洋捕捞与龙虾捕捞规定在该公园也是适用的¹⁰²。公园与佛罗里达州开展合作, 共同推广宣传捕捞规定, 确保渔业资源的可持续发展。公园还针对热带观赏鱼捕捞等行为出台了特别规定¹⁰³。捕捞龙虾在如下区域也是禁止的: 比斯坎湾 / 卡声 (Biscayne/Card Sound) 眼斑龙虾庇护区 (图 20), 以及位于各岛和大陆之间自然形成的小河、人工河以及潮沟。运输合法捕捞的龙虾可以经过庇护区。

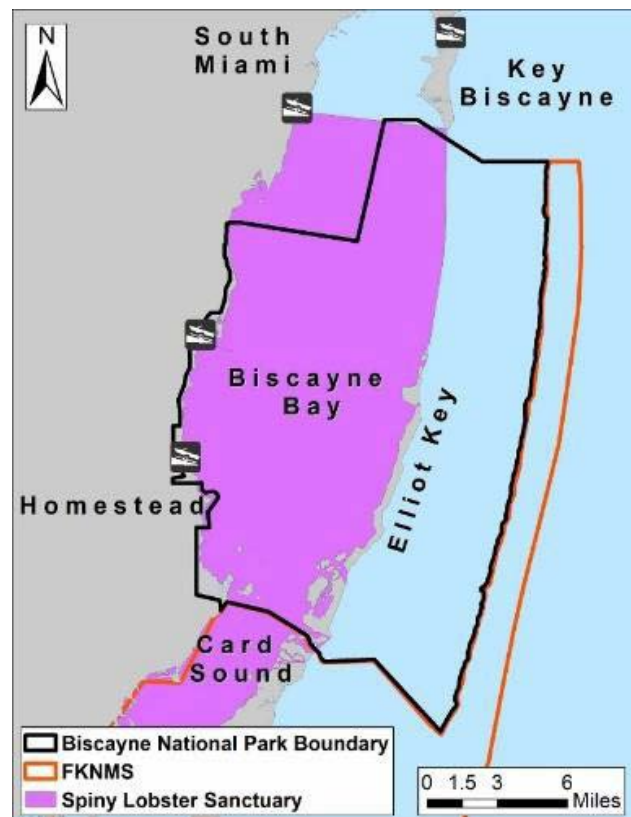


图 20 比斯坎湾 / 卡声龙虾庇护区 (玫红色区域) (来源: 佛罗里达州鱼类与野生动物保育委员会, Florida Fish and Wildlife Conservation Commission)

公园禁止获取观赏鱼类、植物、动物或捕捞圆轴蟹。其它禁止捕捞的物种还包括: 大石斑鱼、拿骚石斑鱼、皇后螺、锯鳃、海龟、石珊瑚、火珊瑚、海扇、长刺海胆以及各种各样的鲨鱼¹⁰⁴。

干龟国家公园 (佛罗里达州)

干龟国家公园 (Dry Tortugas National Park) 位于基韦斯特西部 113 公里的墨西哥湾。公园面积为 259 平方公里, 大部分位于外海, 其中有七个小岛 (图 21)。

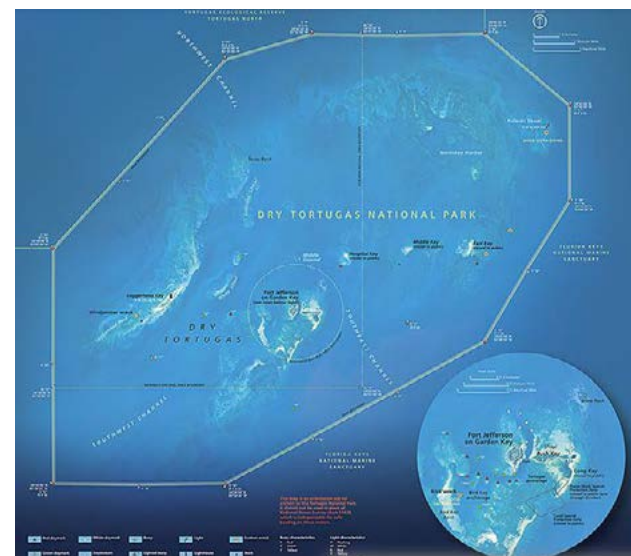


图 21 干龟国家公园 (黄色加粗实线边界区域) (来源: 国家公园管理局)

如下内容为该公园适用的捕捞限制规定:

36 CFR § 7.27 干龟国家公园

-
- (b) 公园内已有的休闲渔业限制
 -
 - (2) 只有如下捕捞行为在干龟国家公园才是合法的:
 - (i) 用鱼钓鱼线钓有鳍鱼类;
 - (ii) 用鱼钓鱼线、网兜和撒网捕捞钓饵料鱼

且保持密切关注, 每天每艘船仅限五加仑 (相当于 19 升)。公园内可以使用鱼线鱼钩、网兜 (最宽处不超过 91 厘米)、撒网捕捞对虾、鲱鱼和钓饵料鱼 (米诺鱼、沙丁鱼、菱体兔牙鲷、银鲈或鲱鱼 (长度小于 20 厘米)), 但这些鱼只能用作钓饵或个人食用;

- (iii) 可以用网兜或撒网捕捞虾类。

.....

- (4) 如下活动是禁止的:
 - (i) 在公园边界范围内携带龙虾, 除非龙虾是在公园海域之外捕捞的, 且捕捞人持有有效的州 / 联邦执照和许可。进入公园海域的船只上如果装有在公园之外合法捕捞的龙虾, 则船上不得有潜水员。如果进入公园海域的船只上有龙虾, 且船上有捕捞龙虾的潜水员, 则构成违反本章规定、在公园捕捞龙虾的表面证据。
 - (ii) 采用如下工具捕捞: 带杆鱼叉、夏威夷式弹射鱼叉、弓弩、弹簧枪, 或鱼枪、气枪、弓箭、鲨鱼枪、火药枪等类似的工具。进入公园的船主必须对上述所有武器进行拆解, 并将其妥善保存确保它们无法立即使用。
 - (iii) 使用手持钓钩、鱼叉、矛钩或圈套, 除非使用矛钩的目的是为了把用鱼钓鱼线钓到的鱼捕获上岸, 并符合本节的所有规定, 包括尺寸和种类的限制规定。
 - (iv) 捕获、占有或触碰任何热带观赏鱼或海洋生物, 除非本节对此另有明确规定。
 - (v) 拖拽网兜或撒网。
 - (vi) 使用渔网, 除非本节的第 (b)(3)(ii) 条和 (iii) 条另有规定。
 - (vii) 从事有偿向导服务, 包括但不限于在捕捞与潜水中提供此类服务, 除非该等服务符合如下规定:
 - (A) 得到许可、协议或其它类型的商业使用授权;
 - (B) 根据本章规定与美国签订了其它相关书面协议。

大沼泽地国家公园 (佛罗里达州)

大沼泽地国家公园 (Everglades National Park) 设立于 1947 年, 目的是为了保护当地的自然风貌, 预防土地、植物与动物的退化¹⁰⁵。公园的南端紧邻佛罗里达湾。

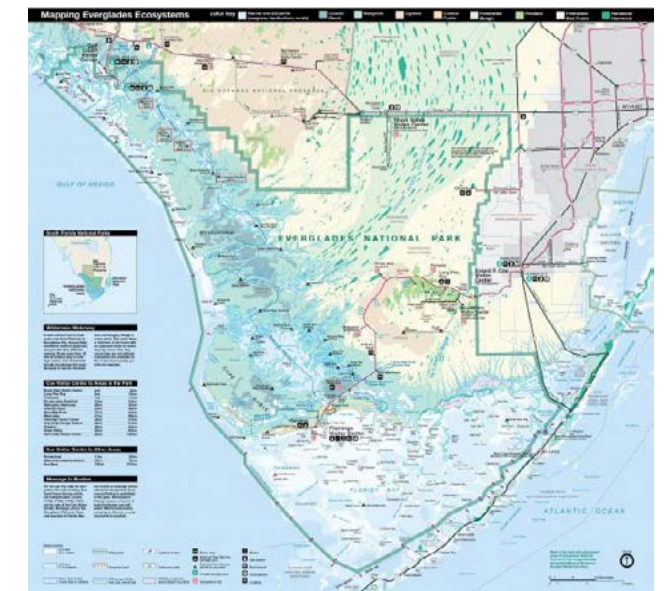


图 22 大沼泽地国家公园 (绿色加粗实线边界区域) (来源: 国家公园管理局)

以下介绍了适用于该公园和佛罗里达湾的捕捞限制规定:

36 CFR § 7.45 大沼泽地国家公园

-
- (d) 捕捞规定
 -
 - (4) 凡从事捕捞向导工作者, 须持有公园负责人依据本章第 1.6 条规定颁发的捕捞向导许可。无有效许可者, 严禁从事捕捞向导工作。
 - (5) 除了根据本节规定或 36 CFR 1.5 条修订规定可以捕捞有鳍鱼类、虾类、钓饵、螃蟹和牡蛎之外, 严禁捕捞、占有或侵扰任何其它淡水或海洋生物。
 - (6) 捕捞方法: 除非本节另有规定, 否则只可在

有工作人员密切值守的情况下，用鱼钩鱼线在公园内开展捕捞活动。

- (i) 捕捞石蟹或蓝蟹的时候，渔具必须有人值守，且每个人使用的蟹笼不得超过五个。使用蟹笼的人必须保持在蟹笼 100 英尺（相当于 30 米）范围之内。渔具无人值守或蟹笼人均使用数量超过五个，都是禁止的。
 - (ii) 公园内可以使用鱼线鱼钩、网兜（最宽处不超过 3 英尺，相当于 0.91 米）或撒网捕捞虾类、鲱鱼和钓饵（鲤科小鱼、沙丁鱼、菱体兔牙鲷、银鲈或鲱鱼，长度不超过八英寸，相当于 0.2 米），但这些鱼只能用作钓饵或个人食用。
 - (iii) 水里不得拖拽网兜或撒网，也不得将网兜或撒网保持在水中悬浮不动。
- (7) 没有公园主管部门的书面授权，不得在把鱼释放之前在鱼身上做标记、剪掉鱼鳍，或做出其它侵扰或使鱼致残的行为。
- (8) 公园内不得对鱼进行去骨，除非有如下情况：
- (i) 在指定的营地或配备烹煮设施的船只上，每个人出于马上烹煮或食用的需要，最多可以做四块去骨鱼片。

- (ii) 操作人员可以在公园指定的清理设施上对鱼进行去骨，然后运送至最终目的地。

- (9) 针对在州立海域可以合法使用的渔网和捕捞渔具，以及在州立海域合法捕获的鱼类以及其它可以食用或不可食用的海洋生物，如果携带它们在大沼泽地国家公园属于非法行为的，可以沿着如下线路穿越公园运输上述物品：沿着大沼泽地市、乔科罗斯基岛（Chokoloskee Island）或法喀哈契湾的线路，经由印地安岛海口（Indian Key Pass）、沙蝇海口（Sand Fly Pass）、兔子岛海口（Rabbit Key Pass）和乔科罗斯基海口（Chokoloskee Pass），然后穿越乔科罗斯基湾。

- (i) 在携带上述渔网、渔具、鱼或其它可食用海产品经过上述路线时，船只必须保持行进状态，除非船只无法启动，或者天气与海况使得船只无法安全通行。在此情况下，船只可以抛锚等待援助，或等待天气与海况好转。

.....

5

第五章

国家野生动物庇护所系统

国家野生动物庇护所于1903年设立，其管理适用的法律是1997年制定的《国家野生动物庇护所系统改进法》。国家野生动物庇护所系统的使命是管理美国全国范围内的相关陆地和水域，对鱼类、野生动物、植物资源及其栖息地进行保护、管理，并在必要的情况下进行修复¹⁰⁶。

该系统由隶属于内政部的鱼类与野生动物管理局管理，其中包括 550 个庇护所，其中 114 个为 MPA¹⁰⁷。所有系统内的 MPA 都有一个重点保护对象，61% 的 MPA 还设定了可持续生产的重点目标。该系

统 73% 的 MPA 都有多种用途，限制部分开采性活动，但并非全部禁止。系统内 27% 的 MPA 是设有禁区或海洋禁捕区的。

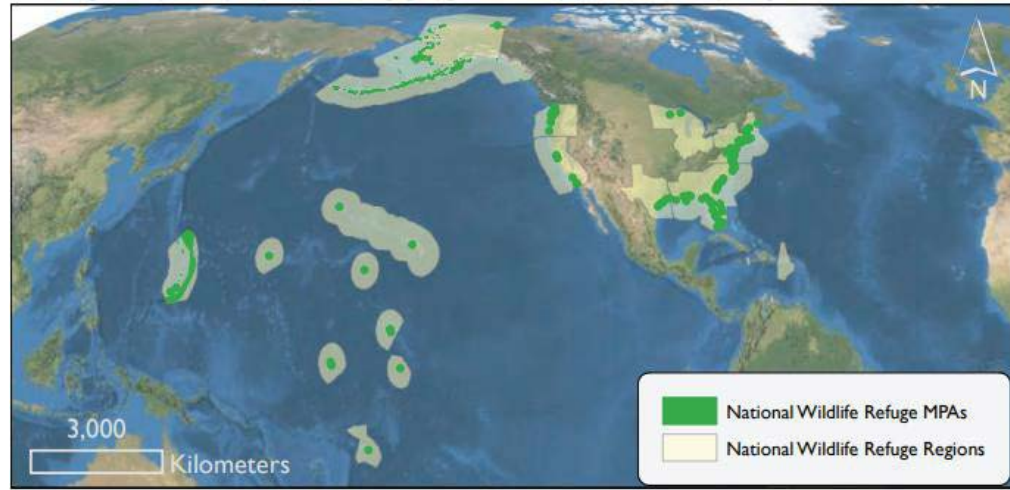


图 23 国家野生动物庇护所系统里的海洋保护地（绿色区域）（来源：国家海洋和大气管理局）

大多数的国家野生动物庇护所都禁止商业捕捞¹⁰⁸，在遵守州或庇护所具体规定的情况下，有些庇护所允许开展生计和休闲渔业活动。

以下是国家野生动物庇护所系统所适用的一般性捕捞规定：

50 CFR § 32.4 野生动物庇护所里的捕捞活动开放区域

只有在休闲渔业被认定符合野生动物庇护所设立宗旨的情况下，庇护所才可以允许休闲渔业。此外，休闲渔业项目还必须遵循渔业科学管理的原则，并符合公共利益。野生动物庇护所不论是开放还是禁止捕捞，都要符合《行政程序法》（索引编号：5 U.S.C. 551）的规则制定要求。那些被定为“水禽生产区”的区域，可以允许休闲渔业，但应遵守州相关法律法规，以及本小章第 25 至 31 部分的相关规定。尽管有上述规定，在庇护所陆地、水域、植被、鱼类或野生动物出现特殊或紧急情况，或它们受到特殊或紧急情况影响的时候，庇护所及其内部的任何一个区域，均可在张贴公告的情况下，暂停捕捞活动或人员出入。

50 CFR § 32.5 休闲渔业规定

以下规定适用于任何一个在野生动物庇护所从事公开开展休闲渔业活动的人：

- (a) 任何人均应获得并持有必要的州执照。
- (b) 任何人均应遵守联邦法律法规以及本小章的规定。
- (c) 任何人均应遵守庇护所所在州的相关法律法规的规定，除非联邦法律法规另有规定。
- (d) 任何人在进入或使用野生动物庇护所区域的时候，均应遵守相关的授权条款和条件。
- (e) 任何人均必须遵守针对具体野生动物庇护所区域出台的相关捕捞规定。有关规定、特殊条件以及捕捞区域地图，可以在该野生动物庇护所总部获取。此外，第 32.20 至 32.72 条介绍了针对具体庇护所的休闲渔业规定。

如下示例介绍了部分历史上就存在捕捞活动的庇护所以及适用的捕捞规定：

阿拉斯加国家野生动物庇护所

50 CFR § 36.13 生计渔业规定

在遵守相关州和联邦法律的情况下，当地农村居民可以为了生计开展捕捞活动。在符合本规定以及其它联邦法律的情况下，阿拉斯加州现行以及将来出台的鱼类捕捞法律法规也将构成本规定的一部分。

50 CFR § 36.32 鱼类与野生动物捕捞规定

-
- (c) 以下规定适用于任何在阿拉斯加国家野生动物庇护所开展鱼类与野生动物捕捞的人：.....
 - (2) 休闲与商业捕捞
 - (i) 所有人均应获得并持有所有必要的州执照，并遵守所有州法律的相关规定，除非联邦法律另有规定；
 - (ii) 所有人均应遵守联邦法律的相关规定。
- (d) 本节的任何规定不适用为了生计而开展的鱼类与野生动物捕捞。

唐·爱德华兹旧金山湾国家野生动物庇护所（加州）

该庇护所（Don Edwards San Francisco Bay National Wildlife Refuge）设立于 1972 年，它的诞生在很大程度上源于当地社区保护旧金山湾生态系统的努力¹⁰⁹。当地居民成立了“南旧金山贝兰德斯规划与保护暨国家野生动物庇护区委员会”，国会议员唐·爱德华兹为了响应该委员会的呼吁，与国会合作设立了旧金山湾国家野生动物庇护所。这个委员会后来成为“完善庇护所市民委员会”，并于 1988 年推动将另外 81 平方公里的范围也纳入庇护所，将庇护所的面积在原有基础上扩大了一倍。



图 24 美国首个城市国家野生动物庇护所位于旧金山湾的南端（虚线边界区域）（来源：维基百科）

-
- 以下介绍了这个庇护所适用的相关捕捞规定：
- 50 CFR § 32.24 - 加州**
-
- (d) 唐·爱德华兹旧金山湾国家野生动物庇护所
-

- (4) 休闲渔业：在符合如下条件的情况下，该庇护所允许在指定区域开展休闲渔业活动。
 - (i) 从 3 月 1 日至 8 月 31 日关闭，莫瑞湿地（Mowry Slough）从 3 月 15 日至 6 月 15 日关闭。
 - (ii) 每天从法定日出时间到法定日落时间，指定捕捞区域都是开放的。
 - (iii) 庇护所禁止收集任何类型的钓饵，但是邓巴顿捕捞码头除外，在该码头可以合法收集用于非商业目的的钓饵。
- (e) 庇护所严禁使用气球把钓钩钓饵飘到比徒手投掷更远的距离。船上捕捞在以下区域是被允许的：湿地路（Marshlands Road）尽头的邓巴顿码头附近的湾区和湿地，狼溪礁湖（Coyote Creek Lagoon），以及东帕罗奥图的法伯-罗麦斯特（Faber-Laumeister）单元。捕捞活动应遵守加州的海洋捕捞规定。

莫诺莫伊国家野生动物庇护所(马萨诸塞州)



图 25 该庇护所于 1944 年设立（虚线边界区域），旨在为候鸟提供栖息地。莫诺莫伊国家野生动物庇护所（Monomoy National Wildlife Refuge）面积为 31 平方公里，包含各种海洋栖息地、海水与淡水沼泽地、沙丘和淡水湖，其中有 13 平方公里的面积被认定为荒野。（来源：维基百科）

以下介绍了该庇护所适用的相关规定：

50 CFR § 32.40 马萨诸塞州

-
- (e) 莫诺莫伊国家野生动物庇护所
-
- (4) 休闲渔业：在符合下列条件的情况下，允许在庇护所的指定区域开展休闲渔业活动：
- (i) 除非另有通知，在法定日出至法定日落时间内，允许在莫诺莫伊群岛的指定区域开展捕捞活动。
 - (ii) 莫里斯岛海岸每天 24 小时都可以开展滩钓。

马萨诸塞州的捕捞规定在这个庇护所是适用的，在庇护所捕捞也必须持有各种许可：

- 休闲渔业参与者在海域捕捞必须持有马萨诸塞州颁发的执照。
- 庇护所可以捕捞贝类。休闲贝类捕捞者需要获得查塔姆镇颁发的当地许可，并必须遵守当地的规定。该镇的居民和非居民均可获得休闲贝类捕捞许可。
- 商业捕捞向导必须持有庇护所颁发的许可，个人捕捞者则不需要庇护所颁发的许可。所有的捕捞活动都需要相关州和 / 或当地的许可。

6

第六章

州立海域MPA

虽然美国大多数海洋保护地，尤其是面积最大的海洋保护地都在联邦海域，但在州立海域，特别是太平洋海岸，也有一些海洋保护地非常重要。这些州立海域MPA靠近海岸和人类活动区域，更接近中国海洋保护地位于近岸的情况，其保护经验及教训或许可以为中国提供更多借鉴。

以下摘要总结了各个州立 MPA 的示例：

华盛顿州

华盛顿州鱼类和野生动物管理局 (Washington Department of Fish and Wildlife) 已经建立了三种类型的海洋保护地，可分为三类¹¹⁰：

- 海洋禁捕区 (9 个)：禁止捕捞所有海洋资源的区域
- 海洋保育区 (17 个)：禁止捕捞某些海洋资源的区域
- 海胆和海参保护区 (2 个)：禁止对这些海胆和海参进行商业捕捞的区域

此外，在普吉特海湾指定的章鱼保护区内，禁止利用休闲捕捞许可捕捞巨型太平洋章鱼。

当地的合作伙伴帮助促进了州内的海洋保护。例如，2004 年，圣胡安县委员会将整个县划定为海洋管理区 (Marine Stewardship Area)。圣胡安 MSA 为监测研究、推广和政策建议提供了重点。此外，该 MSA 还改善了海洋保护地之间的协调，通过教育和鼓励公民参与，承认社区资源和价值，并将在该区域内负有监管类和非监管类管理责任的当地和区域海洋管理人员聚集在一起，将这些保护与更广泛的基于生态系统的保护工作联系起来¹¹¹。

签订相关条约部落的成员不受华盛顿州鱼类和野生动物管理局法规的约束，包括 MPA 相关条例。然而，其中许多地区已被纳入部落和州的联合管理计划，禁止捕捞部分或全部物种¹¹²。

华盛顿州鱼类和野生动物管理局认为海洋保护地是该机构保护和管理资源的工具之一。该管理局负责 MPA 计划的制定和实施，以管理消耗性和 / 或非消耗性使用。其管理局工作人员在州立和联邦海域进行执法，并协助市县执法机构、部落当局和联邦机构。他们通过协议备忘录执行联邦法律、州法规和县法令。管理局工作人员负责主持美国联邦鱼类和野生动物管理局和国家海洋渔业局委员会，并对联邦违规行为拥有管理权限。管理局工作人员与这些机构和美国海岸警卫队进行合作与协调¹¹³。

其他机构和土地所有者也在州立海域设有海洋保

护地。例如，州自然资源部实施了一项保护栖息地和资源的水生保护区计划，西雅图、塔科马和得梅因等城市已经在其海滨公园内建立了一些保护地¹¹⁴。

华盛顿州海洋保护地及其渔业法规的具体例子如下：

布拉克特码头海滨海洋区 (BRACKETT'S LANDING SHORELINE SANCTUARY CONSERVATION AREA)

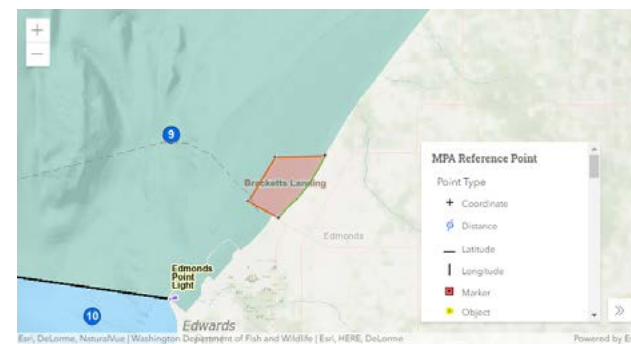


图 26 布拉克特码头海滨海洋禁捕区 (红色区域) (来源：华盛顿州鱼类和野生动物管理局)

保护地内，禁止一切商业和休闲活动¹¹⁵。

星期五海港海洋保育区 (FRIDAY HARBOR MARINE PRESERVE)

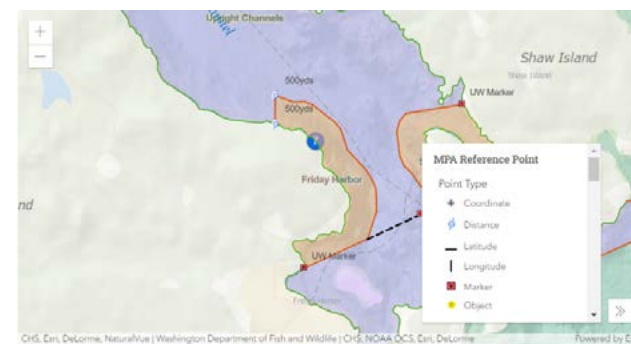


图 27 星期五海港海洋保育区 (红色边界区域) (来源：华盛顿州鱼类和野生动物管理局)

对于休闲渔业，允许捕捞鲑鱼、鳟鱼、鲱鱼和未分类的海鱼¹¹⁶，其他休闲渔业则被关闭。对于商业捕捞，唯一开放的渔业是鲑鱼和鲱鱼渔业¹¹⁷。

卡基克公园海洋保育区 (CARKEEK PARK MARINE PRESERVE)

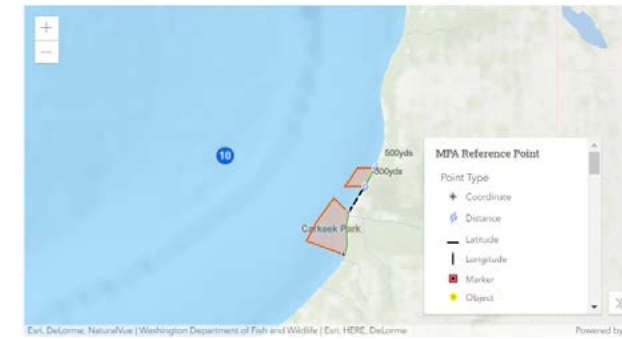


图 28 卡基克公园海洋保育区 (红色边界区域) (来源：华盛顿州鱼类和野生动物管理局)

针对休闲渔业，一般只允许用鱼钩和鱼线捕捞鲑鱼、底栖鱼和饵料鱼。如果捕获了其他种类或类型的鱼，必须将其放回原始位置的水中。在商业性捕捞方面，只允许用鱼钩和鱼线捕捞鲑鱼、底栖鱼和饵料鱼。如果捕获了其他种类或类型的鱼，必须将其放回原始位置的水中¹¹⁸。

圣胡安和直立海峡海胆和海参保护区 (SAN JUAN AND UPRIGHT CHANNELS SEA URCHIN AND SEA CUCUMBER EXCLUSION ZONES)

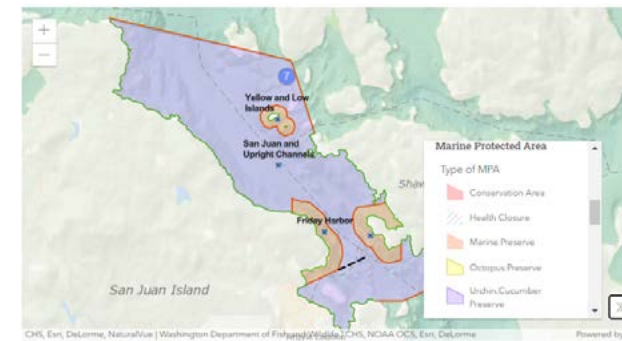


图 29 圣胡安和直立海峡海胆和海参保护区 (紫色区域) (来源：华盛顿州鱼类和野生动物管理局)

该 MPA 仅限制海参和海胆的捕捞¹¹⁹。

俄勒冈州

俄勒冈州鱼类和野生动物管理局 (Oregon Department of Fish and Wildlife) 负责俄勒冈州海洋保护地系统的管理和科学监测 - 包括五个海洋禁捕区和九个海洋保育区。猎鹰角、喀斯喀特海、水獭岩、佩尔佩图亚角和红色岩海洋禁捕区都是以当地的自然地标命名的。海洋禁捕区内禁止包括捕捞在内的一切海洋生物资源开发活动。一些渔业活动在海洋保育区内是允许的¹²⁰。



图 30 俄勒冈州海岸外的海洋禁捕区和海洋保育区 (左侧放大图标为五处保护地) (来源：俄勒冈州鱼类和野生动物管理局)

俄勒冈州海洋禁捕区和海洋保育区及其捕捞条例的具体例子如下：

猎鹰角 (CAPE FALCON)

猎鹰角海洋禁捕区位于俄勒冈州北海岸，离奥斯瓦尔德西部州立公园不远，靠近曼扎尼塔镇。这是俄勒冈州最北端的保护地，包括一个海洋禁捕区和两个海洋保育区 (图 29)。由于距离港口和栖息地较远，捕捞活动对该地区生态带来的压力一直相对较低¹²¹。

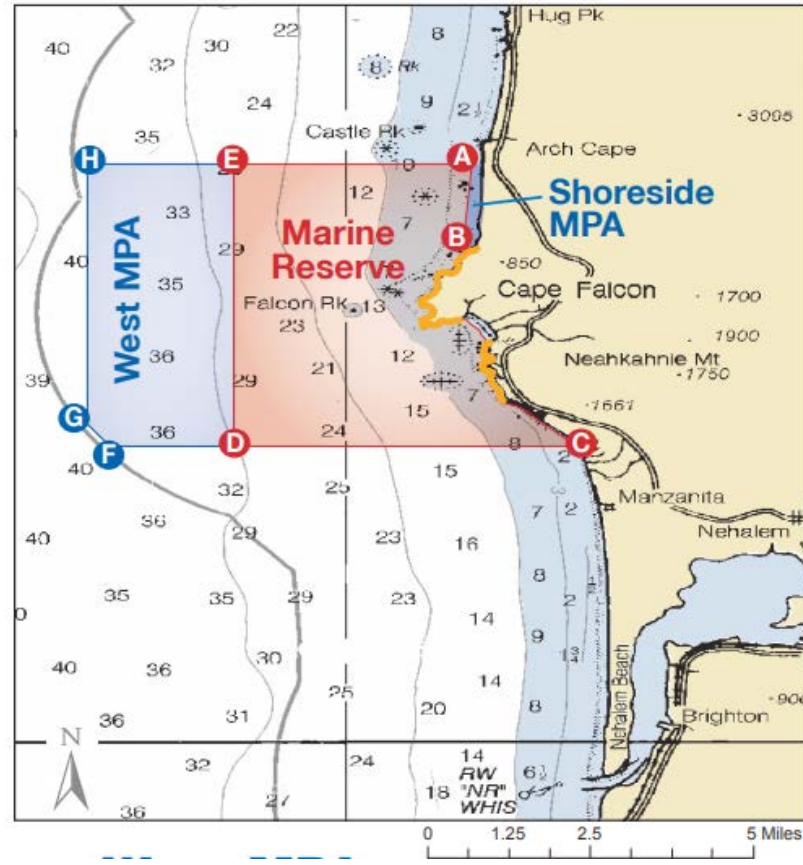


图 31 猎鹰角海洋禁捕区和海洋保育区地图 (来源: 俄勒冈州鱼类和野生动物管理局)

西部海洋保育区 (WEST MPA)

禁止捕捞任何鱼类、无脊椎动物、海藻和野生动物, 但捕捞螃蟹和拖钓鲑鱼除外¹²²。

海洋禁捕区 (MARINE RESERVE)

禁止捕捞鱼类、无脊椎动物、海藻、野生动植物, 禁止摆放渔具。可以移走漂流到该地区的渔具 (打电话给俄勒冈州警察局获得许可), 也可以带着渔获物穿过保护地。

海滨保育区 (SHORESIDE MPA)

禁止捕捞任何鱼类、无脊椎动物、海藻或野生动物, 如果没有其他限制的话, 允许在岸边使用鱼钩和鱼线开展休闲渔业活动, 以及任何低于低潮线的合法捕捞。

海岸线区域 (橙线标记) (SHORELINE AREA)

禁止在标记为橙色的区域捕获海岸生活的无脊椎动物、海藻或野生动物, 而在未标记为橙色且高于低潮线的区域捕获岸上的物种是允许的。

佩尔佩图亚角 (CAPE PERPETUA)

佩尔佩图亚角海洋保护地是俄勒冈州最大的海洋保护地。该保护地位于俄勒冈州中部海岸, 横跨雅恰茨和佛罗伦萨两镇之间。整个保护地包括一个海洋禁捕区、两个海洋保育区和一个海鸟保护区 (图 30)。历史上对岩礁栖息地的底层鱼捕捞压力相对较小, 而对软底栖息地的螃蟹捕捞压力相对较大¹²³。

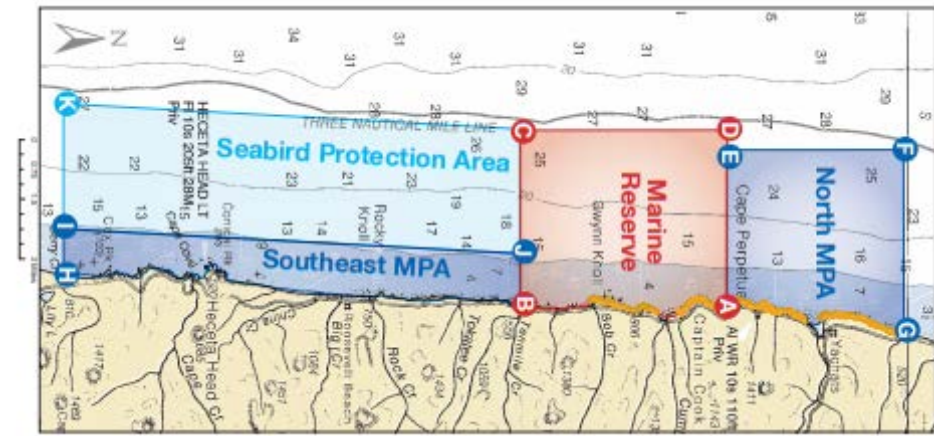


图 32 佩尔佩图角海洋禁捕区和海洋保育区地图 (来源: 俄勒冈州鱼类和野生动物管理局)

北部海洋保育区 (NORTH MPA)

禁止捕捞任何鱼类、无脊椎动物、海藻和野生动物, 但捕获螃蟹和拖钓鲑鱼或在岸上使用鱼钩和鱼线的休闲渔业除外¹²⁴。

海洋禁捕区 (MARINE RESERVE)

禁止捕捞鱼类、无脊椎动物、海藻、野生动植物, 禁止摆放渔具。可以移走漂流到该地区的渔具 (打电话给俄勒冈州警察局获得许可), 也可以带着渔获物穿过保护地。

东南部海洋保育区 (SOUTHEAST MPA)

禁止使用拖网渔具捕捞太平洋鲑鱼、太平洋沙丁鱼、凤尾鱼、乳光枪乌贼、胡瓜鱼以及六鳍玉筋鱼。

滨海海洋保育区 (SHORELINE AREA)

禁止在标记为橙色的区域捕捞鱼类、无脊椎动物、海藻或野生动物。允许在低潮线以上未标记为橙色的区域捕鱼。

海鸟保护区 (SEABIRD PROTECTION AREA)

禁止捕捞太平洋鲑鱼、太平洋沙丁鱼、凤尾鱼、胡瓜鱼以及六鳍玉筋鱼, 同时允许参与所有其他合法捕捞活动。

加州

1999 年, 随着《海洋生物保护法》(Marine Life Protection Act) 的通过, 加州立法机构认识到保障加州海洋生物长期健康的必要性¹²⁵。这项法案旨在通过建立一个州立范围的海洋保护地网络来保护加州的海洋自然遗产, 该网络参考科学家和利益相关方的意见来设计、创建和管理海洋保护地¹²⁶。在延迟实施后 (由于渔民群体的反对), 该法案通过名为《海洋生物保护法倡议》(MLPA 倡议) 的阶段性战略得以实施¹²⁷。

《MLPA 倡议》跨越 2004-2012 年间的八年时间, 涉及广泛的公共规划过程。加州将沿海海岸分为四个区域 (加州北部、加州中北部、加州中部以及加州南部), 并成立了利益相关方小组¹²⁸: 由政界、商界、法律界和学术界人士组成的蓝丝带特别工作组 (Blue Ribbon Task Force) 提供政策指导; 由地区科学咨询小组提供科学设计指导方针, 并对拟议的 MPA 网络进行评估。作为科学进程的一部分, 加州科学家针对以下四个指标制定了在设计 MPA 网络方案时使用的技术指南: 栖息地代表性、栖息地重复度、MPA 大小和间距¹²⁹。

在八年的规划工作中, 全州各地区举行了会议、公开研讨会和听证会, 以收集公众对一系列 MPA 替代方案的建议和专家意见。2008 年, 加州渔猎委员会 (California Fish and Game Commission) 作为加州海洋保护地的主要监管机构, 通过了一份总体规划草案, 并利用该规划指导 MPA 网络提案的区域发展, 包括审议现有的海洋保护地, 以确保实现 MLPA 的保

护目标。

加州鱼类和野生动物管理局 (California Department of Fish and Wildlife) 在 MPA 规划过程中发挥了核心作用, 提供生物学数据和专业知识, 为 MPA 决策提供信息。目前, 加州鱼类和野生动物管理局和加州海洋保护协会 (California Ocean Protection Council) 合作监督 MPA 监测计划, 该计划分为两个主要阶段 - 基线监测和长期监测。加州在基线监测基本完成后通过了长期监测计划, 并在评估了地区性 MPA 监测计划¹³⁰ 之后将其推广至全州范围。

加州渔猎委员会由州长任命, 包括五名成员, 负责通过该州所有的鱼类和野生动物法规。2012年6月, 委员会正式批准了最终的 MPA 网络设计。2016年, 委员会通过了当前的《海洋保护地总体规划》(以下简称“《规划》”)。该《规划》规定, 根据全州范围的监测工作收集的数据分析, 每十年通过对照《海洋生物保护法》的核心目标进行一次 MPA 保护成效综合评估。

加州的 MPA 网络位于沿海部落的传统领地内, 这些部落自古以来就守护着加州的海洋和沿海资源。部落和部落组织参与了与 MPA 管理有关的基线监测和能力建设¹³¹。

当地利益相关方、机构和其他组织的广泛参与有助于在 MPA 设立后形成以州级行政区基本组成单位县为基础的联盟。这种本地化的公众参与带来了重要

的地方长期认同和专业知识, 能够以很少的成本甚至零成本支持加州的 MPA 计划¹³²。

规划后的实施是加州 MPA 网络设计过程中的关键考量。由于规划指导方针更倾向靠近陆地保护地以及教育和研究机构的海域¹³³, 执行工作变得更加有效。此外, 该州从可执行性和其他管理方面评估了拟议的 MPA 的可行性, 并建议对拟议的 MPA 进行调整, 针对关键考量因素改进其设计。

加州的 MPA 项目项目包括四个重点领域: 研究与监测、执法与合规、推广与教育以及政策与许可, 旨在促进加州 MPA 网络的适应性管理, 使其成为整个加州沿海保护地的互联系统。加州鱼类和野生动物管理局负责通过执法、监测、研究和评估以及对外联络和教育来管理海洋保护地。加州海洋保护协会协调与海洋有关的机构和其他伙伴的活动, 以提高加州保护包括海洋保护地在内的海洋资源的努力效果。

2014年, 加州正式通过了《加州合作方式: 海洋保护地伙伴关系计划》, 该计划概述了通过伙伴关系的方式, 管理加州的海洋保护地网络, 包括州机构、加州部落和部落政府、渔民、非消耗性资源使用者(通常为休闲娱乐使用)、学者、联邦和地方政府以及非营利组织¹³⁴。与此同时, 加州 MPA 领导团队¹³⁵ 作为常设咨询机构被召集起来, 以确保与 MPA 网络相关的专家、管理者和其他利益相关方之间的沟通、协作和协调¹³⁶。

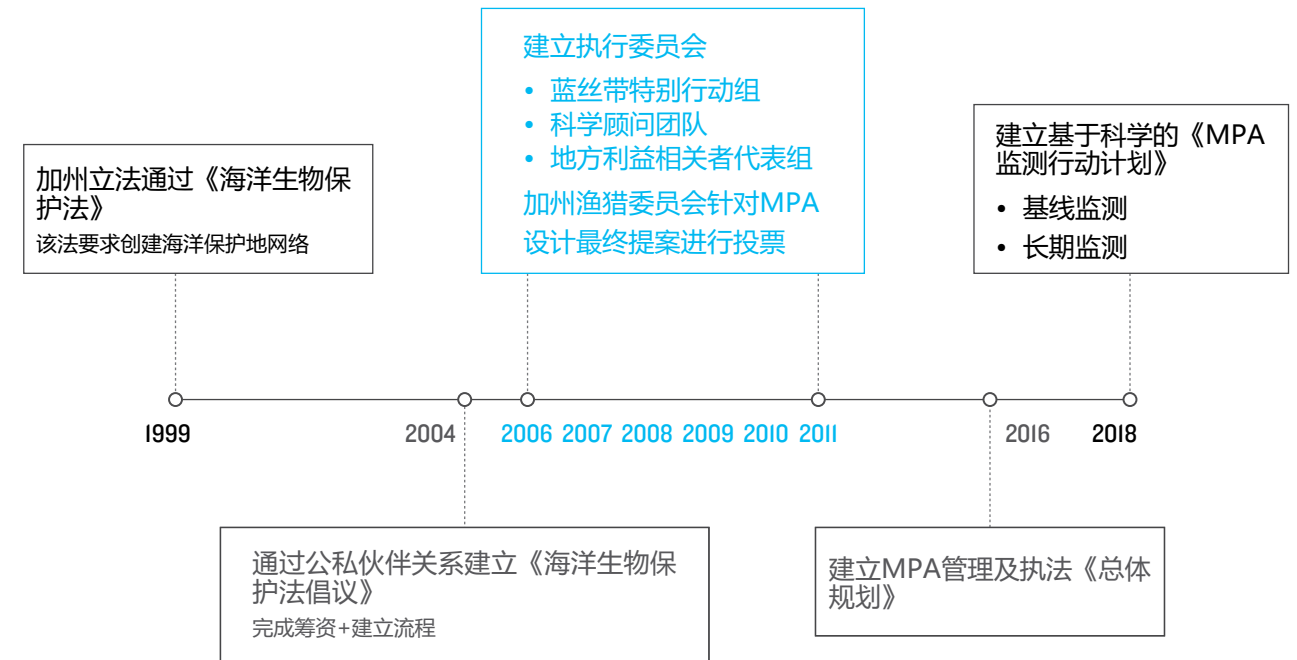


图 33 加州 MPA 网络发展历史 (来源: 加州鱼类和野生动物管理局)

表 2 主要政府实体及其在加州 MPA 网络建设过程中的角色	
部门 / 办公室	角色
加州渔猎委员会	加州MPA法规的主要决策权, 并通过了MPA管理计划和MPA总体规划。
加州鱼类和野生动物管理局	负责实施和执行渔猎委员会制定的法规, 并在MPA管理项目的所有四个重点领域开展工作。
海洋保护协会	加州海洋保护地和《海洋生物保护法》实施相关的政策指导。
加州MPA领导团队	帮助指导项目活动, 并确保与加州MPA网络相关的具有重大权力、授权或利益的实体之间的沟通、协作和协调。

加州现在拥有美国最全面的州立 MPA 网络。该州 16% 的沿海水域 (从海岸向外延伸 3 海里, 从俄勒冈州边境到墨西哥) 被划为保护地, 其中 9.4% 是禁捕区¹³⁷。加州已将海洋保护地分为三类海洋保护地: 州立海洋禁捕区 (State Marine Reserve)、州立海洋养护区 (State Marine Conservation Area 和 State Marine Conservation Area (No-Take))、州立海洋公园 (State Marine Park); 一类海洋管理区: 州立海洋休闲管理区 (State Marine Recreational Management Area) 和

特殊禁区 (Special Closure)。其中禁止在州立海洋禁捕区、州立海洋养护区禁捕区和特殊禁区进行休闲渔业或商业捕捞。在州立海洋养护区和州立海洋休闲管理区, 休闲渔业和商业捕捞活动是允许的, 但受到一定限制, 州立海洋公园内不允许商业捕捞¹³⁸。



图 34 加州 MPA 网络地图，其中不同颜色的点代表不同区域类型（来源：加州鱼类和野生动物管理局）

以下是每个 MPA 类别中针对渔业活动的规定：

- 州立海洋禁捕区：禁止破坏或获取¹³⁹所有海洋资源（生物、地质或文化），包括休闲和商业捕捞；
- 州立海洋保育区：允许对海洋资源进行有限的休闲和/或商业开发（限制各不相同）；
- 州立海洋保育区（禁捕）：一般禁止捕捞海洋生物、地质和文化资源，但疏浚和维护等一些造成损害的活动可以继续¹⁴⁰；
- 州立海洋公园：为商业开发目的损害、破坏、获取或占有任何生物或非生物海洋资源是非法的。任何可能危及对特殊物种、自然群落或栖息地、或地质、文化或休闲特征的保护的人类使用，都可能受到指定实体或管理机构的限制。除非另有限制，所有其他用途都是允许的，包括有许可证的科学收集、研究、监测和包括休闲渔业在内的公共休闲。鼓励通过与保护资源价值相和谐的方式开展公众使用、休闲娱乐和教育活动；
- 州立海洋休闲管理区：对海洋资源的休闲和商业利

用可能受到限制；

- 特殊禁区：由加州渔猎委员会指定，禁止或限制进入和划船活动，以保护海鸟栖息地或海洋哺乳动物出没地点¹⁴¹。

加州的海洋保护地及其捕捞条例的具体例子如下：

加州北部

加州北部毗邻 2,660 平方公里的州立海域，其 MPA 网络的设计于 2012 年 12 月 9 日获得通过。该网络覆盖了 13.37% 的海域面积，其中包括 6 个海洋禁捕区、13 个海洋保育区、1 个海洋休闲管理区和 6 个特殊禁区¹⁴²。

金字塔州立海洋保育区 (PYRAMID POINT STATE MARINE CONSERVATION AREA)¹⁴³

为休闲和/或商业目的损害、损坏、获取或占有任何生物、地质或文化海洋资源均属违法，但下列规定的情况除外

- 允许在休闲渔业中用浸网或夏威夷式抛网捕捞海瓜鱼（根据 CCR 第 14 卷，第 28.45 节，总捕捞限额为 25 磅，约合 11 公斤）
- 下列联邦承认的部落¹⁴⁴不受该区域的管辖，但需遵守金字塔点州立海洋保育区的规定，并应遵守所有其他现有的规定和法令：托洛瓦迪尼部落。

圣乔治礁离岸州立海洋保育区 (POINT ST. GEORGE REEF OFFSHORE STATE MARINE CONSERVATION AREA)¹⁴⁵

为休闲和/或商业目的损害、损坏、夺取或占有任何生物、地质或文化海洋资源均属违法，但下列规定的情况除外

- 允许休闲拖钓鲑鱼和蟹笼捕捞珍宝蟹
- 允许商业捕捞带拖钓渔具的鲑鱼和蟹笼捕捞珍宝蟹；
- 下列联邦承认的部落（按字母顺序排列）不属于该地区，并遵守圣乔治礁离岸州立海洋保育区的规定，并应遵守所有其他现有的规定和法令：麋鹿谷牧场和托洛瓦迪尼部落。

瑞丁洛克州立海洋禁捕区 (READING ROCK STATE MARINE RESERVE)¹⁴⁶

损害、破坏、获取或占有任何生物、地质或文化海洋资源都是非法的。

俄罗斯古尔奇州立海洋保育区 (RUSSIAN GULCH STATE MARINE CONSERVATION AREA)¹⁴⁷

为休闲和/或商业目的损害、损坏、夺取或占有任何生物、地质或文化海洋资源均属违法，但下列规定的情况除外：

- 根据现行规定，所有休闲活动都是允许的；
- 根据现行规定，除禁止商业捕捞公牛藻 (*Nereocystis luetkeana*) 和巨藻 (*Macrocystis pyrifera*) 外，所有商业性捕捞都是允许的。

加州中北部

加州中北部毗邻 1,976 平方公里的州立海域，其 MPA 网络的设计于 2010 年 5 月 1 日获得通过。该网络覆盖了 19.97% 的海域面积，其中包括 10 个海洋禁捕区、12 个海洋保育区、3 个海洋休闲管理区和 6 个特殊禁区¹⁴⁸。

海狮湾州立海洋保育区 (SEA LION COVE STATE MARINE CONSERVATION AREA)¹⁴⁹

为休闲和/或商业目的损害、损坏、获取或占有任何生物、地质或文化海洋资源是违法的，但有鳍鱼类¹⁵⁰的休闲和商业捕捞除外。

斯图瓦茨角州立海洋保育区 (STEWARTS POINT STATE MARINE CONSERVATION AREA)¹⁵¹

为休闲和/或商业目的而损害、损坏、获取或占有任何生物、地质或文化海洋资源均属违法，但下列情况除外：除海棕榈 (*Postelsia palmaeformis*) 以外的海洋水生植物、海洋无脊椎动物、用鱼钩和鱼线捕捞的有鳍鱼类、用沙滩网捕捞海瓜鱼，以及本条例第 28.80 节规定的用手持浸网捕捞的物种。

波德加海德州立海洋保育区 (BODEGA HEAD STATE MARINE CONSERVATION AREA)¹⁵²

为休闲和/或商业目的损害、损坏、获取或占有任何生物、地质或文化海洋资源均属违法，但下列规定的情况除外：

- 允许在休闲渔业中用拖钓捕捞中上层鱼类¹⁵³，用蟹笼捕捞珍宝蟹，用手持浸网捕捞乳光枪乌贼；
- 允许用拖钓渔具或围网商业捕捞中上层鱼类，用蟹笼捕捞珍宝蟹，用围网捕捞乳光枪乌贼。在卸货或占有的中上层有鳍鱼类或乳光枪乌贼渔获物的重量不得超过其他附带捕捞物种重量的百分之五。

德雷克斯埃斯特罗州立海洋保育区 (DRAKES ESTERO STATE MARINE CONSERVATION AREA)¹⁵⁴

为休闲和/或商业目的损害、破坏、获取或占有任何生物、地质或文化海洋资源是非法的，但允许在休闲渔业中捕捞蛤蜊。

达克斯伯里暗礁州立海洋保育区 (DUXBURY REEF STATE MARINE CONSERVATION AREA)¹⁵⁵

为休闲和/或商业目的损害、损坏、获取或占有任何生物、地质或文化海洋资源是违法的，但允许岸边在休闲渔业中捕捞有鳍鱼类和鲍鱼。

支柱点州立海洋保育区 (PILLAR POINT STATE MARINE CONSERVATION AREA)¹⁵⁶

为休闲和/或商业目的损害、损坏、获取或占有任何生物、地质或文化海洋资源均属违法，但下列规定的情况除外：

- 允许在休闲渔业中通过拖钓捕捞中上层鱼类，蟹笼捕捞珍宝蟹，用手持浸网捕捞乳光枪乌贼；
- 允许用拖钓渔具或围网捕捞中上层鱼类，蟹笼捕捞珍宝蟹，用围网捕捞乳光枪乌贼。在上岸或占有的任何商业中上层有鳍鱼类或乳光枪乌贼渔获物的重量不得超过其他附带捕捞物种的百分之五。

旧金山湾

旧金山湾 MPA 网络于 2007 年前建立完成，涉及 1 个海洋保育区和 7 个海洋公园。

马林群岛州立海洋公园 (MARIN ISLANDS STATE MARINE PARK)¹⁵⁷

为商业目的损害、损坏、获取或占有任何海洋资源的行为是违法的。任何会损害特殊物种、自然群落或栖息地、或地质、文化或休闲特征的保护的用途都可能受到限制，仅限从岸上休闲用鱼钩和鱼线捕捞海洋水生植物以外的物种。

加州中部¹⁵⁸

加州中部毗邻 2,963 平方公里的州立海域，其 MPA 网络的设计于 2007 年 9 月 21 日获得通过。该网络覆盖了 18.08% 的州立海域面积，其中包括 13 个海洋禁捕区、14 个海洋保育区、1 个海洋保育区 / 海洋公园和 1 个海洋休闲管理区¹⁵⁹。

埃尔克霍恩沼泽州海洋保育区 (ELKHORN SLOUGH STATE MARINE CONSERVATION AREA)¹⁶⁰

为休闲和 / 或商业目的损害、破坏、获取或占有任何生物、地质或文化海洋资源是违法的，但下列规定的情况除外：(1) 仅允许在休闲渔业中用鱼钩和鱼线捕捞有鳍鱼类以及蛤蜊；(2) 只能在靠近莫斯兰丁州立野生动物区的沼泽北岸捕捞蛤蜊。

爱德华·F·里基茨州立海洋保育区 (EDWARD F. RICKETTS STATE MARINE CONSERVATION AREA)¹⁶¹

为休闲和 / 或商业目的损害、损坏、获取或占有任何生物、地质或文化海洋资源均属违法，但下列规定的情况除外：

- 在休闲渔业中使用鱼钩和鱼线进行捕捞是允许的；
- 巨藻 (*Macrocystis Pyrifera*) 和公牛藻 (*Nereocystis spp.*) 的商业捕捞。在下列情况下，可在第 165(c)(4) (D) 款所界定的范围内进行手工操作：

- 拥有根据第 165 条颁发的有效许可证的海藻采集者在任何时间内不得从爱德华·F·里基茨州立海洋保育区内的海藻床管理区部分采集超过 12 吨的海带。
- 根据第 165 节的要求，捕捞船上必须保存渔获上岸记录副本。

大溪州立海洋保育区 (BIG CREEK STATE MARINE CONSERVATION AREA)¹⁶²

为休闲和 / 或商业目的损害、损坏、获取或占有任何生物、地质或文化海洋资源均属违法，但下列规定的情况除外：

- 允许在休闲渔业中捕捞鲑鱼和长鳍金枪鱼；
- 允许商业捕捞鲑鱼、长鳍金枪鱼和宽角长额虾。

莫罗湾州立海洋休闲管理区 (MORRO BAY STATE MARINE RECREATIONAL MANAGEMENT AREA)¹⁶³

任何会损害该地区的休闲价值的活动，均属违法。休闲活动机会可能得到保护、增强或限制，同时保留该地区的基本资源价值，但下列规定的情况除外：

禁止捕捞所有海洋生物资源，但允许在北纬 35° 19.700 '以北进行下列活动：

- 在休闲渔业中捕捞有鳍鱼类；
- 根据有效的州立海底租约和许可证进行水产养殖；
- 在莫罗湾州立海洋休闲管理区外捕获的有鳍鱼类存放在接收器中，用于诱饵目的；
- 为港口和航道作业的目的，并根据所需和有效的许可证和批准进行疏浚；
- 港口作业以及船体和其他人造构筑物的维护和清洁，包括为这些目的清除海洋生物资源。

加州南部

加州南部毗邻 2,660 平方公里的州立海域，其 MPA 网络的设计于 2012 年 1 月 1 日获得通过。该网络覆盖了 15.12% 的海域面积，其中包括 19 个海洋禁捕区、10 个海洋保育区 (禁捕)、21 个海洋保育区和 2 个特殊禁区¹⁶⁴。

那不勒斯州立海洋保育区 (NAPLES STATE MARINE CONSERVATION AREA)¹⁶⁵

- 为休闲和 / 或商业目的损害、损坏、获取或占有任何生物、地质或文化海洋资源均属违法，但下列规定的情况除外：
 - 允许在休闲渔业中以鱼叉捕鱼的方式捕捞白鲈和中上层有鳍鱼类；
 - 允许以手工或机械方式对巨藻 (*Macrocystis*

Pyrifera) 进行商业捕捞；

- 根据保护地内人工建筑物的操作和维护，根据任何必要的联邦、州立和地方许可，或经部门的其他授权，允许在保护地内进行人工建筑物的操作和维护。

- 下列联邦承认的部落不受区域管辖，但需遵守第 632(B)(98) 款的规定，并应遵守所有其他现行规定和法令：丘马什印第安人的 Santa Ynez 部落。

水晶湾州立海洋保育区 (CRYSTAL COVE STATE MARINE CONSERVATION AREA)¹⁶⁶

- 为休闲和 / 或商业目的损害、损坏、获取或占有任何生物、地质或文化海洋资源均属违法，但下列规定的情况除外：

- 在休闲渔业中用鱼钩和鱼线或鱼叉捕捞有鳍鱼类、捕捞加州刺龙虾和海胆等；
- 商业捕捞海胆、虾笼捕捞加州刺龙虾，以及使用圆拖网、编织网和灯光船捕捞沿海中上层物种。在上岸或占有的任何商业中上层物种渔获物的重量不得超过其他附带捕捞物种重量的百分之五。
- 根据海滩养护和其他沉积物管理活动采取行动，并根据任何必要的联邦、州和地方许可或部门的其他授权，允许在保护地内操作和维护人工建筑物。

- 禁止从潮间带池塘内捕捞任何海洋生物资源。在本节中，潮间带池塘被定义为包括因平均高潮线和平均低潮线之间的退潮而充满海水的岩石池塘区域。

理查森岩州立和联邦海洋禁捕区 (RICHARDSON ROCK STATE MARINE RESERVE & FEDERAL MARINE RESERVE)¹⁶⁷

在州和联邦禁捕区内，伤害、破坏、获取或拥有任何生物、地质或文化海洋资源都是非法的。

法恩斯沃斯近海州立海洋保育区 (FARNSWORTH OFFSHORE STATE MARINE CONSERVATION AREA)¹⁶⁸

为商业和 / 或休闲目的损害、损坏、获取或占有任何生物、地质或文化海洋资源均属违法，但下列规定的情况除外：

- 在休闲渔业中用鱼钩和鱼线或鱼叉捕捞中上层鱼类；用鱼叉捕捞白鲈鱼；拖钓马林鱼、金枪鱼和金枪鱼 (海豚)；以及用手持浸网捕捞乳光枪乌贼；
- 允许用鱼叉商业性捕捞旗鱼；允许用圆网、编织网和轻船捕捞沿海中上层物种。在上岸或占有的任何商业中上层物种渔获物的重量不得超过其他附带捕捞物种重量的百分之五。

根据已有的分析报告，加州 MPA 网络发展的经验教训总结如下：

- 《海洋生物保护法》的法定授权为 MPA 网络设计提供了法律基础，并确保 MPA 在一段时间内仍然是优先事项¹⁶⁹；
- 建立正式的机构间协调机制非常重要。《海洋生物保护法》并未对多个利益相关方参与 MPA 设计的过程提供法律保障。因此，区域利益相关方和科学咨询小组参与《MLPA 倡议》以及蓝丝带工作组的过程协调作用，一直是将地方力量和科学判断纳入 MPA 设计的关键。尽管科学交流、讨论和协商方面花费了大量时间，但这一过程对随后决策的执行意义重大。
- 重视科学。《海洋生物保护法》明确规定采用 MPA 网络总体规划。该总体规划不仅用以指导新的 MPA 网络的设计，并指导基于“可获得的最佳科学信息”制定相关监测、研究、评估和执行方案。加州的科学咨询机构早在设计阶段就与地区利益相关方小组展开合作，确保地区 MPA 提案遵循科学指南，并满足《海洋生物保护法》的法定要求。
- 选择适当的规划区域很重要。加州政府曾在 1999 年至 2003 年做出两次尝试，试图在全州范围内同时实施《海洋生物保护法》。因为涉及的地理区域过大而导致规划难度太大、成本较高¹⁷⁰，前两次尝试都没有成功。此次《海洋生物保护法》成功实施是因为采用了从片区着手的做法，过程中结合了当地的知识并考虑到了当地的利益，使公共和私营力量发挥了更大的作用，防止加州及其合作伙伴重蹈过往区域规划的覆辙。
- 监测是 MPA 成功的关键。加州已经意识到 MPA 基线数据的长期价值，这使 MPA 监测项目能够获得限于资本资产投资的州债券资金。如果情况允许，应在 MPA 规划的早期同步制定基线和长期监测计划，以提高效率并最大限度地填补数据空白。同时，持续跟踪商业捕捞收入和就业、休闲渔业活动和非消耗性使用等基本社会经济参数，这将有助于了解

一系列海洋和沿海管理措施的成效，包括了解海洋保护地可能如何影响沿海经济¹⁷¹。

- 让土著部落参与进来很重要。部落和社区有自己的协议、流程和时间表，必须得到遵守和尊重。在部落和部落代表作为合作伙伴和土著传统守护者参与的基础上，加州的 MPA 项目得到了改善。
- 伙伴关系至关重要。加州 MPA 成功的一个重要原因是建立了灵活的正式伙伴关系，使其能够在整个规划和管理过程中进行调整。MPA 监测计划明确鼓励科研团队与相关社区和科学组织合作。这有助于利用志愿服务来改进数据收集，促进协调合作，提高此类数据用于管理的可能性。直接让渔民参与

的监测项目也有助于扩大 MPA 的接受度。MPA 法规的执行也是一个资源密集的过程，为大范围的地理区域内执法提供足够的资金并非易事。为了提高执法覆盖面，加州与联邦、地方和其他有执法能力的州机构合作，并与大量参与 MPA 对外联络和教育的社区组织保持持续的伙伴关系。

- 学习和适应。MPA 网络在继续发展。加州对实施 MPA 最初几年的经验教训作出回应，不仅完善了执法相关的法规和政策，以提高整体效力，还采用了创新技术，并不断提高该州司法系统对 MPA 相关事务的整体认识水平¹⁷²。

参考资料

1. 国家海洋与大气管理局，海洋保护地：打造有效的保护网络（2020 年）。详情可见 <https://nmsmarineprotectedareas.blob.core.windows.net/marineprotectedareas-prod/media/docs/2020-mpa-building-effective-conservation-networks.pdf>
2. 与墨西哥湾接壤的州则适用九海里。
3. <https://nauticalcharts.noaa.gov/data/us-maritime-limits-and-boundaries.html#general-information>
4. <https://marineprotectedareas.noaa.gov/aboutmpas/status-of-usa-mpas-2016.html>
5. 美国进步中心（CAP），海洋保护地如何助力渔业与海洋生态系统（2019 年），第四页，<https://cdn.americanprogress.org/content/uploads/2019/06/12125457/MPAsFisheries-brief.pdf>
6. <http://www.mpatlas.org/region/country/USA/>
7. 转引自《MPA 指南》，详情可见 https://wdpa.s3.amazonaws.com/MPA_guide/MPAs_Chinese_4pp.pdf
8. Sala, Enric, Jane Lubchenco, Kirsten Grorud-Colvert, Catherine Novelli, Callum Roberts 和 U. Rashid Sumaila. “评估有效海洋保护工作中的真实进步”，《海洋政策》91 期（2018 年 5 月）：11-13。
9. <https://www.fws.gov/refuges/about/public-lands-waters/marine-coasts-islands/Marine-National-Monuments/>
10. CAP 报告，第 4 页，并参见：<https://nmssanctuaries.blob.core.windows.net/sanctuaries-prod/media/docs/20171114-quick-guide-monuments-and-sanctuaries.pdf>; and <https://www.fws.gov/refuges/about/public-lands-waters/marine-coasts-islands/Marine-National-Monuments/>
11. 东北水下深谷与海底山国家海洋保护区除了龙虾和螃蟹捕捞之外，禁止一切商业捕捞，龙虾与螃蟹捕捞也会在 2023 年之前逐步取消。<https://obamawhitehouse.archives.gov/the-press-office/2016/09/15/presidential-proclamation-northeast-canyons-and-seamounts-marine>。
12. 休闲渔业捕捞的意思是为了运动或娱乐而开展的捕捞，也包括乘坐休闲渔船捕捞。
13. <http://www.opc.ca.gov/programs-summary/marine-protected-areas/>
14. https://nmspapahanaumokuakea.blob.core.windows.net/papahanaumokuakea-prod/media/archive/pdf/proclamation_8031.pdf
15. <https://www.govinfo.gov/content/pkg/CFR-2010-title3-vol1/pdf/CFR-2010-title3-vol1-proc8335.pdf>
16. <https://www.govinfo.gov/content/pkg/FR-2009-01-12/pdf/E9-500.pdf>
17. <https://www.govinfo.gov/content/pkg/CFR-2010-title3-vol1/pdf/CFR-2010-title3-vol1-proc8337.pdf>
18. 本文中单元（Unit）指的是美国保护地的基本组成单位。
19. <https://www.federalregister.gov/documents/2014/09/29/2014-23319/pacific-remote-islands-marine-national-monument-expansion>
20. <https://www.federalregister.gov/documents/2016/08/31/2016-21138/papahamacnaumokuakea-marine-national-monument-expansion>
21. <https://www.govinfo.gov/content/pkg/DCPD-201600596/pdf/DCPD-201600596.pdf>
22. <https://obamawhitehouse.archives.gov/the-press-office/2016/08/26/presidential-proclamation-papahanaumokuakea-marine-national-monument>
23. <https://www.papahanaumokuakea.gov/new-about/>
24. <https://dlnr.hawaii.gov/dar/fishing/fishing-regulations/regulated-areas/northwestern-hawaiian-islands-marine-refuge/#:~:text=The%20Northwestern%20Hawaiian%20Islands%20Marine%20Refuge%20includes%20the,into%20the%20refuge%20is%20prohibited%20without%20a%20permit.>
25. <https://www.papahanaumokuakea.gov/new-about/management/>
26. 生计渔业捕捞是指捕捞底层鱼类或中上层物种，并在保护地内消耗（consume），这是“公告”所允许的活动的附带内容。
27. 夏威夷原住民生计渔业的目的是为了个人或家庭直接食用，而不是为了商业目的。来源：<https://dlnr.hawaii.gov/dar/files/2014/05/ch60.5.pdf>
28. 只有中途岛环礁特别管理区的联邦海域才可以开展生计渔业捕捞。
29. CFR 为美国《联邦法规典集》的缩写，其大到小主要的编排顺序为：卷（Title）、章（Chapter）、部（Part）、子部（Subpart）、节（Section）、条（Paragraph）
30. 生态保护区是总统公告在保护地内划定的区域，它由连片的、多种多样的栖息地组成。为了海洋生物的补充和遗传保护，这些栖息地可以为它们提供自然的产卵、养育以及永久栖息的场所。此外，对于那些能够代表保护地生物多样性的物种和栖息地，这些栖息地也可以为它们提供一个自然群集的保护场所。总统公告对于保护地内的生态保护区设定了具体的坐标位置，连接这些坐标的测地线内区域便是生态保护区。第 404 部附录 A 的地图展示了这些生态保护区的范围。
31. 特别保育区是指总统公告在保护地内确定的各种具有生态价值的区域，使用这些区域必须符合相应条件，遵守相关限制和禁令，包括但不限于限制进入。特别保育区设立的目的是为了减少导致物种种群和栖息地衰落的集中使用，从而减少使用冲突，保护维系重要海洋物种或栖息地的关键区域，并为科学研究提供机会。总统公告对于保护地内的特别保育区设定了具体的坐标位置，连接这些坐标的测地线内区域便是特别保育区。第 404 部附录 A 的地图展示了保育区的范围。
32. 中途岛环礁特别管理区是保护地内中途岛环礁周围 12 海里范围内的区域，它的设立旨在完善保护地内的野生动物和历史资源管理、保护与保存。总统公告明确了该区域的坐标位置，连接这些坐标的测地线内的区域便是特别管理区。第 404 部附录 A 的地图展示了中途岛环礁特别管理区的范围。
33. 夏威夷原住民捕捞属于文化活动，开展这些活动的目的是为了传承传统知识、保护环境，并强化原住民与西北夏威夷群岛的文化与精神联系，这些活动对于夏威夷原住民社区是有着明显的益处的。夏威夷原住民捕捞包括但不限于在保护地内将保护

- 地资源直接用于个人食用（但不是用于商业目的）。
34. 此处的生计渔业捕捞是指对底层和中上层鱼类进行捕捞并在保护地内食用的行为，根据本部分规定，它属于被允许活动的附带部分。
35. <https://www.fisheries.noaa.gov/pacific-islands/habitat-conservation/marianas-trench-marine-national-monument>
36. <https://www.soest.hawaii.edu/jimar/socioecon/Traditional%20Fishing%20brochure.pdf>
37. 《马格努森-史蒂文斯渔业保护管理法》将渔民销售鱼的行为定义为商业性行为，但这一定义在某些岛屿社区并没有被统一遵循。传统上，马里亚纳的渔民会把在保护地群岛单元捕获的鱼出售，以收回出海捕捞的成本。如果不能出售的话，出海费用可能会过于高昂，导致除了富人之外一般人无法去最北端的岛屿。详情可见 <https://www.soest.hawaii.edu/jimar/socioecon/Traditional%20Fishing%20brochure.pdf>,
38. 非商业捕捞是指不符合《马格努森-史蒂文斯渔业保护管理法》关于商业捕捞定义的捕捞行为，包括但不限于生计渔业、传统原住民捕捞和休闲渔业。
39. 管理单元物种（MUS）是指第 665.401、665.421、665.441 和 665.461 规定所述的马里亚纳群岛管理单元物种，以及第 665.800 条所述的中上层管理单元物种。
40. 习俗交换是指渔民为了获得物品和/或服务，或出于文化、社会与宗教原因，与社区居民及其家人和朋友之间以非市场化的方式交换海洋资源。习俗交换可以包括通过货币报酬以及其它途径收回实际出海成本的行为，实际出海成本包括但不限于冰块、钓饵、燃料、食物等在西太平洋实施捕捞所必要的成本。实际出海成本不包括渔民在不出海情况下产生的成本，包括码头费用、船只按揭费用、船只日常维护费用、船只登记费用、海岸警卫队要求的安全设施费用，以及其它因为拥有船只而正常产生的附带费用。
41. 太平洋群岛地区办事处（PIRO）是国家海洋渔业局的太平洋群岛地区总部，地址：1845 Wasp Blvd., Bldg. 176, Honolulu, HI 96818；电话：808-725-5000。
42. 渔船经营者必须在每次出海捕捞结束后的 30 日内，向国家海洋与大气管理局的渔业局提交记录每天捕捞情况的原始日志。
43. https://www.ecfr.gov/cgi-bin/retrieveECFR?gp=&SID=8ac011cb1b86257cc299f4e4d5a64e42&mc=true&n=pt50.13.665&r=PART&ty=HTML#s_p50.13.665.g
44. <https://www.fisheries.noaa.gov/pacific-islands/habitat-conservation/pacific-remote-islands-marine-national-monument>
45. https://www.fws.gov/refuge/Pacific_Remote_Islands_Marine_National_Monument/about.html
46. https://www.fws.gov/uploadedFiles/Region_1/NWRS/Zone_1/Pacific_Remote_Islands_Marine_National_Monument/Documents/PP%20PRIMNM.pdf
47. 《马格努森-史蒂文斯渔业保护管理法》和《太平洋群岛渔业管理规定》所述的禁止行为。
48. 此处的管理委员会指太平洋渔业管理委员会。
49. https://www.ecfr.gov/cgi-bin/retrieveECFR?gp=&SID=8ac011cb1b86257cc299f4e4d5a64e42&mc=true&n=pt50.13.665&r=PART&ty=HTML#_top
50. <https://www.ecfr.gov/cgi-bin/retrieveECFR?gp=&SID=8ac011cb1b86257cc299f4e4d5a64e42&mc=true&n=pt50.13.665&r=PART&ty=HTML#s>
51. <https://www.fws.gov/northeast/northeast-canyons-and-seamounts/about/index.html>
52. 第 9496 号总统公告—东北峡谷与海底山国家海洋保护区，网址 <https://www.govinfo.gov/content/pkg/DCPD-201600596/pdf/DCPD-201600596.pdf>
53. <https://www.fisheries.noaa.gov/new-england-mid-atlantic/ecosystems/northeast-canyons-and-seamounts-marine-national-monument>
54. <https://www.federalregister.gov/documents/2020/06/11/2020-12823/modifying-the-northeast-canyons-and-seamounts-marine-national-monument>
55. <https://www.whitehouse.gov/briefing-room/presidential-actions/2021/01/20/executive-order-protecting-public-health-and-environment-and-restoring-science-to-tackle-climate-crisis/>
56. <https://sanctuaries.noaa.gov/about/>
57. 索引编号：15 CFR § 922.42—可以开展的活动，详见：<https://www.law.cornell.edu/cfr/text/15/922.42>
58. <https://www.federalregister.gov/documents/2008/11/20/E8-27220/gulf-of-the-farallones-national-marine-sanctuary-regulations-monterey-bay-national-marine-sanctuary>
59. <https://olympiccoast.noaa.gov/management/intergovernmentalpolicy.html>
60. <https://www.federalregister.gov/documents/2008/11/20/E8-27220/gulf-of-the-farallones-national-marine-sanctuary-regulations-monterey-bay-national-marine-sanctuary>
61. 1979 年制定的《加州水产养殖发展法》将加州鱼类与野生动物管理局确定为水产养殖业的主要管理机构，详见：https://nmsanctuaries.blob.core.windows.net/sanctuaries-prod/media/archive/management/mpr/mpr-GFNMS_FMP-2014.pdf
62. <https://www.federalregister.gov/documents/2008/11/20/E8-27220/gulf-of-the-farallones-national-marine-sanctuary-regulations-monterey-bay-national-marine-sanctuary>
63. <https://montereybay.noaa.gov/resourcepro/ebmi/welcome.html>
64. <http://www.npshistory.com/publications/chis/nrr-2019-1899.pdf>
65. 国家海洋与大气管理局，《2016 年海峡群岛国家级海洋庇护区现状报告》，详见：<https://sanctuaries.noaa.gov/science/condition/cinms/>
66. <https://channelislands.noaa.gov/marineres/>
67. <https://www.nps.gov/chis/planyourvisit/upload/CHIS%20MPA%202007.pdf>
68. <https://channelislands.noaa.gov/marineres/enforcement.html>
69. <https://www.cbd.int/doc/pa/tools/Marine%20protected%20areas%20technology%20needs%20assessment.pdf>
70. <https://www.nps.gov/chis/learn/management/lawsandpolicies.htm>
71. <https://www.nps.gov/chis/learn/management/upload/CHIS-Superintendent-Compendium-2019.pdf>
72. <https://wildlife.ca.gov/Conservation/Marine/MPAs/Network/Southern-California#29960937-footprint-state-and-federal-marine-reserve-anacapa-channel>
73. “活底”是指通常能够生活大量诸如海绵动物、珊瑚和海鞘

- 之类的大型无脊椎动物的硬质或石质海底。 <https://graysreef.noaa.gov/about/>
74. https://nmsgraysreef.blob.core.windows.net/graysreef-prod/media/archive/management/mgmtplan/pdfs/grnms_mgmt_plan_072014.pdf
75. <https://graysreef.noaa.gov/protect/enforcement/welcome.html>
76. <https://floridakeys.noaa.gov/history.html?s=about>
77. <https://floridakeys.noaa.gov/zones/types.html?s=zones>
78. <https://floridakeys.noaa.gov/zones/ers/welcome.html>
79. <https://floridakeys.noaa.gov/zones/spas/welcome.html>
80. 指鱼类和野生动物的种群和/或栖息地面临一种或多种威胁。
81. <https://floridakeys.noaa.gov/zones/wmas/welcome.html>
82. 非机动区禁止出于任何目的使用内燃发动机。靠内燃发动机驱动的船只在进入“非机动区”的时候，仅可以使用撑杆、船桨、船帆、电力发动机或其它类似的推进工具。
83. 缓行区内船只行进速度严禁超过急速状态。
84. 缓冲区内严禁乘坐船只进入该区域。
85. <https://floridakeys.noaa.gov/zones/emas/welcome.html>
86. <https://floridakeys.noaa.gov/zones/special/welcome.html>
87. <https://americansamoa.noaa.gov/about/management.html>
88. 本报告不包括国家公园的淡水水域捕捞规定。
89. <https://www.nps.gov/aboutus/national-park-system.htm>
90. <https://www.nps.gov/subjects/oceans/ocean-and-coastal-parks.htm>
91. <https://www.nps.gov/glba/planyourvisit/glacier-bay-fishing-regulations.htm>
92. <https://www.nps.gov/subjects/oceans/protect.htm>
93. <https://web.archive.org/web/20120523225914/http://alaska.fws.gov/asm/anilca/title02.html>
94. https://web.archive.org/web/20110629022806/http://www.nps.gov/history/history/online_books/nps/nps/part2.htm
95. <https://www.nps.gov/glba/planyourvisit/preserve.htm>
96. 截至 2016 年，持有终身许可的人不到 90 个。详情可见 <https://www.nps.gov/glba/learn/historyculture/history-of-commercial-fishing-in-glacier-bay.htm>
97. <https://www.nps.gov/glba/learn/management/commfish.htm>
98. <https://www.nps.gov/glba/learn/management/lawsandpolicies.htm>
99. <https://www.nps.gov/fiis/learn/historyculture/history-of-fire-island-national-seashore.htm>
100. <http://www.ohranger.com/fire-island>
101. <https://www.nationalparks.org/connect/blog/wandering-waters-biscayne-national-park>
102. <http://myfwc.com/fishing/saltwater/recreational>
103. <https://www.nps.gov/bisc/learn/management/lawsandpolicies.htm>
104. <https://www.nps.gov/bisc/planyourvisit/fishing-and-lobstering.htm>
105. <https://www.nps.gov/ever/learn/historyculture/index.htm>
106. <https://www.fws.gov/refuges/about/>
107. 国家海洋保护地中心 MPA 目录纳入了这 114 个国家野生动物庇护所。详情可见 https://nmsmarineprotectedareas.blob.core.windows.net/marineprotectedareas-prod/media/archive/pdf/helpful-resources/nwr_mpa_factsheet.pdf.
108. 在国家野生动物庇护所设立之前，商业捕捞可能已经存在，现在联邦和州法规对商业捕捞进行了充分的管控。 <https://www.chatham-ma.gov/sites/g/files/vyhlf2926/f/uploads/madeptoffishandgame10-10-14.pdf>
109. https://www.fws.gov/refuge/Don_Edwards_San_Francisco_Bay/about.html
110. <https://wdfw.wa.gov/fishing/management/mpa>
111. <https://wdfw.wa.gov/sites/default/files/publications/00038/wdfw00038.pdf>
112. <https://wdfw.wa.gov/fishing/management/mpa>
113. <https://wdfw.wa.gov/about/enforcement>
114. <https://www.dnr.wa.gov/managed-lands/aquatic-reserves>
115. <https://wdfw.wa.gov/fishing/management/mpa/conservation-areas/bracketts-landing-shoreline-sanctuary>
116. “未分类”是指存在于华盛顿州海域的野生物种，且未被归类为食用鱼、贝类、供垂钓的鱼、受保护的野生动物或濒危物种。详情可见 <https://app.leg.wa.gov/WAC/default.aspx?cite=220-311-040>
117. <https://wdfw.wa.gov/fishing/management/mpa/marine-preserves/friday-harbor>
118. <https://wdfw.wa.gov/fishing/management/mpa/marine-preserves/carkeek-park>
119. <https://wdfw.wa.gov/fishing/management/mpa/exclusion-zones/san-juan-upright>
120. <https://oregonmarinereserves.com/reserves/>
121. <https://oregonmarinereserves.com/reserves/cape-falcon/>
122. https://www.dfw.state.or.us/MRP/docs/marinereserves/Cape_Falcon_Restrictions_Coordinates.pdf
123. <https://oregonmarinereserves.com/reserves/cape-perpetua/>
124. <https://oregonmarinereserves.com/content/uploads/2016/02/CapePerpetua.pdf>
125. <https://wildlife.ca.gov/Conservation/Marine/MPAs/MLPA>
126. <https://wildlife.ca.gov/Conservation/Marine/MPAs/FAQs#27530610-what-are-marine-protected-areas-mpas>
127. 《加州海洋生物保护法案倡议的经验教训》，RLF, 2019 详情可见 <https://resourceslegacyfund.org/wp-content/uploads/2019/08/MLPAI-Brochure-0049512IxA1C15.pdf>
128. 为了方便利益相关方和科学投入到 MPA 设计中，加州 1770 公里的海岸线根据生物地理被划分为四个区域。四个地区的规划轮流进行，确保从早期规划阶段吸取的经验教训可以在随后的阶段得到采纳。
129. 更多可见 Saarman, E., Gleason, M., Ugoretz, J., Airamé, S., Carr, M., Fox, E., ... & Vasques, J. (2013). 科学在支持加州海洋保护地网络规划和设计中的作用. *Ocean & Coastal Management*, 74, 45-56.

130. <https://resourceslegacyfund.org/wp-content/uploads/2020/02/California-MPA-Monitoring-Lessons-Learned-final.pdf>
131. <https://resourceslegacyfund.org/wp-content/uploads/2020/03/California-MLPA-Implementation-Lessons-Learned-3-20-20.pdf>
132. <https://resourceslegacyfund.org/wp-content/uploads/2019/08/MLPAI-Brochure-00495121x1C15.pdf>
133. <https://resourceslegacyfund.org/wp-content/uploads/2019/08/MLPAI-Brochure-00495121x1C15.pdf>
134. <https://www.opc.ca.gov/2014/12/adopted-final-version-of-the-california-collaborative-approach-marine-protected-areas-partnership-plan/>
135. 在 OPC 的领导下，领导团队既包括一个每年召开两次会议的高级别执行委员会，也包括一个至少每季度召开一次会议的工作人员级别的工作组，以完成公开分享的三年工作计划中确定的任务和项目。领导团队还就当前和新出现的挑战、资金和政策机会以及影响加州海洋保护地的任何其他问题进行定期的跨部门协调。详情可见 <https://resourceslegacyfund.org/wp-content/uploads/2020/03/California-MLPA-Implementation-Lessons-Learned-3-20-20.pdf>
136. <https://www.opc.ca.gov/programs-summary/marine-protected-areas/partnerships/>
137. <https://wildlife.ca.gov/Conservation/Marine/MPAs/Statistics>
138. 特定的渔具和物种限制也可能适用于某些海洋保护地。
139. 获取（鱼猎管理代码，第 86 节）是指狩猎、追逐、捕获、捕捞或致死，或试图狩猎、追逐、捕获、捕捞或致死。（“获取”在 CCR，《加州法规典集》，第 14 卷，第 1.80 节中也有定义）
140. <https://wildlife.ca.gov/Conservation/Marine/MPAs/Network/Southern-California>
141. <https://wildlife.ca.gov/Conservation/Marine/MPAs/Definitions#sm>
142. <https://wildlife.ca.gov/Conservation/Marine/MPAs/Statistics>
143. https://www.parks.ca.gov/?page_id=27816
144. 联邦承认的部落是一个美洲印第安人或阿拉斯加土著部落实体，拥有某些固有的自治权，并因其与美国的特殊关系而有权获得某些联邦福利、服务和保护。目前，有 574 个联邦承认的美洲印第安人和阿拉斯加原住民部落和村庄。详情可查阅 <https://www.bia.gov/frequently-asked-questions>
145. <https://nrm.dfg.ca.gov/FileHandler.ashx?DocumentID=90252>
146. https://www.parks.ca.gov/?page_id=27882
147. https://www.parks.ca.gov/?page_id=27878
148. <https://wildlife.ca.gov/Conservation/Marine/MPAs/Statistics>
149. <https://nrm.dfg.ca.gov/FileHandler.ashx?DocumentID=91413&inline>
150. 有鳍鱼类 (CCR 第 14 卷, 第 632(a)(2)) 节, 根据 MPA 法规的定义, 是指任何种类的硬骨鱼或软骨鱼 (鲨鱼、鳐鱼和鲼)。有鳍鱼类不包括两栖动物、无脊椎动物、植物或藻类。
151. <https://nrm.dfg.ca.gov/FileHandler.ashx?DocumentID=91786&inline>
152. <https://nrm.dfg.ca.gov/FileHandler.ashx?DocumentID=91776&inline>
153. 中上层鱼类 (CCR Title 14, Section 632(A)(3)), 根据 MPA 法规
- 的规定, 是被定义有鳍鱼类的一个子类: 北部凤尾鱼 (*Engraulis mordax*)、梭鱼 (*Sphyraena spp.*)、比目鱼 (*Istiophoridae*)、鲱鳅 (*Coryphaena hippurus*)、太平洋鲱鱼 (*Clupea pallasii*)、竹鲳 (*Trachurus*)、太平洋鲭鱼 (*Scomber japonicus*)、鲑鱼 (*Oncorhynchus spp.*)、太平洋沙丁鱼 (*Sardinops sagax*)、蓝鲨 (*Prionace glauca*)、鲑鱼 (*Lamna ditropis*)、短鳍马可鲨 (*Isurus oxyrinchus*)、长尾鲨 (*Alopias spp.*)、剑鱼 (*Xphias gardius*)、金枪鱼 (*Scomrius*)。* 马林鱼不允许商业捕捞。
154. <https://nrm.dfg.ca.gov/FileHandler.ashx?DocumentID=91613&inline>
155. <https://nrm.dfg.ca.gov/FileHandler.ashx?DocumentID=91616&inline>
156. <https://nrm.dfg.ca.gov/FileHandler.ashx?DocumentID=91622&inline>
157. <https://wildlife.ca.gov/Conservation/Marine/MPAs/Network/San-Francisco-Bay#26757431-marin-islands-state-marine-park>
158. <https://wildlife.ca.gov/Conservation/Marine/MPAs/Network/Central-California>
159. <https://wildlife.ca.gov/Conservation/Marine/MPAs/Statistics>
160. <https://nrm.dfg.ca.gov/FileHandler.ashx?DocumentID=96163&inline>
161. <https://nrm.dfg.ca.gov/FileHandler.ashx?DocumentID=96725>
162. <https://nrm.dfg.ca.gov/FileHandler.ashx?DocumentID=96770>
163. <https://nrm.dfg.ca.gov/FileHandler.ashx?DocumentID=96787&inline>
164. <https://wildlife.ca.gov/Conservation/Marine/MPAs/Statistics>
165. <https://nrm.dfg.ca.gov/FileHandler.ashx?DocumentID=98198&inline>
166. <https://wildlife.ca.gov/Conservation/Marine/MPAs/Network/Southern-California#27150496-crystal-cove-state-marine-conservation-area>
167. <https://nrm.dfg.ca.gov/FileHandler.ashx?DocumentID=100877&inline>
168. <https://nrm.dfg.ca.gov/FileHandler.ashx?DocumentID=98214&inline>
169. <https://resourceslegacyfund.org/wp-content/uploads/2020/03/California-MLPA-Implementation-Lessons-Learned-3-20-20.pdf>
170. <https://resourceslegacyfund.org/wp-content/uploads/2019/08/MLPAI-Brochure-00495121x1C15.pdf>
171. <https://resourceslegacyfund.org/wp-content/uploads/2020/02/California-MPA-Monitoring-Lessons-Learned-final.pdf>
172. <https://resourceslegacyfund.org/wp-content/uploads/2020/03/California-MLPA-Implementation-Lessons-Learned-3-20-20.pdf>



NRDC北京代表处

地址：中国北京市朝阳区东三环北路38号泰康金融大厦1706
邮编：100026
电话：+86 (10) 5927-0688